



# 병리협보

Korean Association of Medical Technologists News

등록번호 성북 라 00009호 | 본지는 신문윤리강령 및 전문신문 윤리실천 요강을 준수합니다.

원활한 병리협보 배송을 위해 홈페이지에서 도로명주소 · 5자리 우편번호로 개인정보 업데이트를 해주세요!

<b>AT N</b>	<b>N</b>	<b>K</b>	<b>MM N AT N</b>
2018년도 4분기 온라인보수교육 일정 안내	대한임상유전검사학회(가칭) 창립 준비위원회 발족	전문임상병리사 교육 모집 안내	학위 영문표기에 대한 이해 -편집위원회 구분경 부위원장 2019년도 해외학회 일정 안내

## 2018년도 추계 분과학회 학술대회 안내

분과학회명	장소	일시	사전등록 기간	간사	연락처 (문자 요망)	최대평점
임상혈액 검사학회	신촌 세브란스병원 은명대강당	2018.11.17(토) 13:00~18:00	09.11~11.09 23시 59분	문호영	010-5530-9352	4평점
임상면역 검사학회	신촌 세브란스병원 은명대강당	2018.11.24(토) 13:00~18:00	10.01~11.16 23시 59분	안지수	010-9856-8044	4평점
임상수혈 검사학회	서울대학교병원 어린이병원 1층 임상강의실(1,2)	2018.11.24(토) 13:30~18:00	10.01~11.16 23시 59분	박태화	010-3193-9670	4평점
임상검사 정보학회	서울대학교병원 어린이병원 임상1강의실	2018.12.01(토) 12:00~17:00	11.01~11.26 23시 59분	송현근	010-9091-7242	4평점

## 2018년도 지회 보수교육 안내

지회명	장소	일자	교육주제	최대평점
강원도회	춘천 강원대학교병원	2018.11.23	혈액배양검사의 진단프로세스 개선에 따른 결과보고시간 단축	1평점
	정선군 보건소	2018.11.30	노쇠예방관리사업	1평점
	동해병원 강당	2018.11.22	ABGA의 임상적 의의	1평점
	강릉보건소	2018.11.23	신경전도검사의 개요	1평점
	속초의료원	2018.11.30	요침사의 종류 및 검경	1평점
	원주성지병원	2018.11.27	진단혈액검사의 재검율 감소를 위한 활동	1평점
서울시회	중앙대학교병원 송봉홀	2018.12.15	A, B, C형 간염 수탁기관의 전반적인 이해	4평점
대전시회	대전 둔산동 오페라 웨딩홀	2018.11.22	1. 임상병리사의 직무 2. NGS와 정밀의학에 관한 최신 동향	2평점
전북도회	전북대학교병원 지하대강당	2018.11.24	일반미생물	4평점
			정도관리	
			RBC Index	
충북도회	청주의료원 동관 문화센터	2018.11.10	분자병리의 이해	4평점
			병원미생물 검사의 최신 지견	
			신경생리학 검사	

\*주최기관의 사정에 따라 변동될 수 있으며, 자세한 사항은 협회 홈페이지 공지사항 및 각 주최기관의 홈페이지를 참고하시기 바랍니다.

발행인 장인호 / 편집인 김 철  
 편집위원 김건한, 이유주, 하성일 / 기자 서윤진  
 디자인 · 인쇄 혜성디자인 Tel : 02)469-0577  
 발행소 (사)대한임상병리사협회  
 Tel : 02)3291-5435 Fax : 02)3291-5621

### 제430호 병리협보 제작에 도움주신 분들

- Global Standard of Reference Lab, 재단법인 씨젠의료재단
- 고객가치를 최우선으로 생각하는 (주)대광메디텍
- 진단검사사업 전문기업, 엘씨다이나믹스

- 건강산업의 글로벌 리더, GC녹십자MS
- 고객에게 든든한 힘이 되는 총일화학
- 체외진단 전문기업 SD BIOSENSOR

# Diagnositics Reagents Innovation!



**사업분야**

Biochemistry reagents | Hematology reagents | Detergents | Calibrator & Control | ISE reagents | Veterinary reagents

엘씨다이아그나스틱스는 체외진단용 시약의 안정적인 공급과 지속적인 신제품 출시를 통해 체외진단용 시약 분야의 전문회사가 되기 위해 노력해 왔습니다. 다양한 제품 개발·생산·임상 적용을 통해 얻은 경험과 기술을 토대로 업계의 요구사항과 고객의 니즈를 정확히 파악하여 최상의 제품을 공급하고 고객에게 최상의 지원을 제공하려고 노력하고 있습니다.

현재 이탈리아, 독일, 영국, 방글라데시에 수출하고 있으며 수출확대를 통해 평상시부한 체외진단용 시약분야의 최고가 되도록 노력하겠습니다.

2012.08 엘씨다이아그나스틱스 설립 / 2012.08 독일 JTC사와 기술제휴 체결 / 2013.06 TUV로부터 ISO13485인증 / 2013.07 식약청 제조업 허가 / 2013.08 CE 인증 / 2013.11 국내최초 생화학시약 수출(이탈리아) / 2013.11 독일 의료기기 전시회(MEDICA-뒤셀도르프)참가 / 2014.08 이탈리아 MTD Diagnostics, 이란 Pishdashfer와 기술제휴 체결 / 2015.01 KGMP 인증 / 2016.05 TUV로부터 ISO 13485 인증 갱신 / 2018.01 KGMP 재인증 / 2018.01 동물용의료기기 제조업 허가 / 2018.10 www.Alibaba.com 제품등록 및 판매

**1<sup>ST</sup> Biochemistry Reagents**

품	목
Albumin	Apolipoprotein A
ALP	Apolipoprotein B
Amylase	Complement C3c
BUN(UREA)	Complement C4
Calcium	Immunoglobulin A
CPK	Immunoglobulin G
Creatinine	Immunoglobulin M
Bilirubin Direct	Homocysteine
GGT	Ammonia UV
Glucose	Creatinine(enzyme)
AST(GOT)	Glycated Albumin
ALT(GPT)	Magnesium
Indirect HDL	Procalcitonin
Direct HDL	Vitamin D
LDH	Cystatin C
Direct LDL	Iron
Lipase	TIBC
Phosphorus	Ferritin
Bilirubin Total	Lactated
Cholesterol	Cholinestrase
Triglycerides	Albumin (BCP)
Total Protein	Uric Acid 2 step
Uric Acid	UIBC
CRP	Transferrin
Micro Albumin	Prealbumin
HbA1c	P - Amylase
Total Protein USP	IMA



**대리점모집**

경남

**직원모집**

당사는 사세확장으로 인하여 사원을 모집합니다. 근면성실하고 열정이 넘치는 여러분들의 많은 관심과 지원 바랍니다. (이력서 제출 : [lcdi@daum.net](mailto:lcdi@daum.net))



대전광역시 유성구 테크노2로 187(용산동) 공장 미건테크노월드2차 A동 101호 연구소 B동 417호  
대표 010-8642-1970 공장 042-719-1109 연구소 042-471-3385 FAX 042-719-1107

# 2018년 제4분기 온라인 보수교육 안내

- 다 음 -

- 교 육 명 : 2018년 4분기 온라인 보수교육
- 신청기간 : 2018년 10월 4일(목) ~ 12월 21일(금) 23:59(기간연장불가)
- 수강기간 : 2018년 10월 4일(목) ~ 12월 31일(월) 23:59(기간연장불가)

※신청기간과 수강기간이 상이하오니 기간을 미리 확인하시어, 결제 후 평점 미이수 등 불이익을 당하는 일이 없도록 주의 부탁드립니다.

- 환불규정 : 온라인 보수교육 강의 재생 이후 환불불가
- 등록방법 : 홈페이지(www.kamt.or.kr)-보수교육-온라인보수교육 신청
- 필독 :
  - ※ 진도를 100%일 경우에만 평점이 인정됩니다.
  - ※ 강의 종료 후 퀴즈가 시행됩니다.
  - ※ 3문제 중 2문제 이상 정답 처리 시 평점이수가 가능합니다.
  - ※ 2014~2018년도 보수교육 이수가 가능합니다.
  - ※ 교육 이수 완료 후 면허신고제 시스템 반영까지는 3~4주가 소요됩니다.
  - ※ 온라인 보수교육은 품질인증 대상 교육에 포함되지 않습니다.

### -온라인 보수교육 이수년도 선택 관련 안내

가. 2018년 온라인 보수교육 결제진행 시, 보수교육 평점 이수년도를 2014, 2015, 2016, 2017, 2018년도 중 하나로 선택할 수 있습니다.

나. 연도별 개인 보수교육 이수현황을 확인하신 후 신중하게 이수년도를 선택해 주시기 바랍니다.  
이수년도를 잘못 선택하신 경우, 수정에 오랜 시간이 소요되는 점 미리 양해의 말씀드립니다.

다. 보수교육 이수현황 확인방법:  
대한임상병리사협회 메인 홈페이지-회원 로그인-우측 상단 마이페이지 클릭-보수교육 이수확인서-연도별 보수교육 평점 확인

1. 본 협회에서는 「의료기사 등에 관한 법률」 제20조에 따라 보수교육 이수를 위한 온라인 보수교육을 다음과 같이 실시할 예정입니다.
2. 2018년 온라인 보수교육에서는 강의 종료 후 강의 평가 퀴즈가 진행될 예정입니다. 총 3문제가 출제될 예정이며, 2문제 이상 정답 처리 시 평점 이수가 완료됩니다.
3. 온라인 보수교육 일정은 내부사정에 따라 변동될 수 있습니다.

#### ○ 개설강의

##### ▶요검사(UA)

- 소변 검사 개요
- 경검1 : 표본제작 및 현미경 검사법
- 경검2 : 세포 및 원주
- 경검3 : 결정

##### ▶임상생리학검사: 심장초음파

- 심장의 해부생리 심장초음파검사 개요
- 심장의 해부와 순환
- 초음파 진단 장치
- 경흉부 심초음파검사 이해
- 심장 내경 측정
- 심장 수축기능 평가방법
- 심장의 혈역학적 평가방법
- 심장의 이완기능 평가방법
- 판막질환 평가방법
- 심근증 평가방법
- 허혈성심질환 평가방법
- 특수 심장초음파
- 심장초음파 실기 (심장기능/판막기능)

##### ▶임상생리학검사: 심전도

- 심장의 해부생리
- 심장의 전기생리
- 심전도 유도와 기록
- 심전도 기본 파형(정상)
- 심전도 검사의 실제
- 심전도 측정하기
- 정상 심전도
- 파형의 이상으로 알 수 있는 것
- 서맥형 부정맥
- 빈맥형부정맥①
- 인공심장박동기 심전도
- 심전도 case 연습 및 해설

##### ▶임상수혈검사

- 혈액제제
- 적혈구 항원 및 항체
- ABO grouping
- 기타 - 혈액형

- Rh\_typing
- Ab\_screening & Identification & DAT
- 교차시험
- 수혈부작용

##### ▶임상핵의학검사

- 방사면역측정법
- 정도관리
- 임상핵의학 검사

##### ▶임상혈액검사

- 체혈의 기본
- 응고검사 검체 처리
- Platelet
- PFA-200 기기
- 신임 인증과 외부 정도관리
- 백혈구 백분율

##### ▶임상화학검사

- 간기능 검사
- 비단백질소와 공팔기능
- 심장기능검사(1)
- 내분비계(1)

##### ▶조직세포검사

- 육안검사의 일반 원칙
- 육안소견 기술
- 위장관계 육안검사
- 여성 생식기계 육안검사





## 인플루엔자 바이러스 & 형광 면역 분석기

### STANDARD F200 & Influenza A/B FIA

**정확성**

- COI(Cut off index) 제공
- 정도관리 물질 제공
- 기존 자사제품 대비 200배 이상 향상된 민감도

**편리성**

- LIS/HIS 연결
- 터치 스크린 인터페이스
- 3,000개의 데이터 저장 가능
- Mucous filter 제공
- Device 내 2D barcode를 통한 측정 항목 정보 자동 인식

**신속성**

- 최소 1.5분(90초) 이내 결과 출력 (최대 10분)

**추가 검사가능 항목**

- RSV Ag, HbA1c, CRP, PCT, U-Albumin



[ F200 Analyzer ]

본사 경기도 수원시 영통구 덕영대로 1556번길 16 디지털엠퍼버빌딩 C동 4층, 5층  
 공장 충청북도 청주시 흥덕구 오송읍 오송생명4로 74  
 Tel +82-31-300-0400 | Fax +82-31-300-0499 | Website www.sdbiosensor.com | E-mail sales@sdbiosensor.com  
 SD Biosensor is not related to Alere inc. or to Standard Diagnostics, Inc.

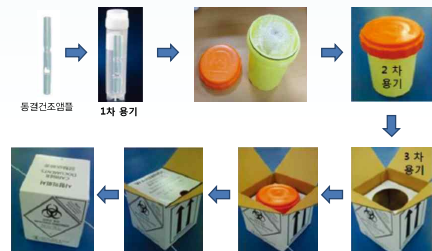
임상미생물검사학회 특별 투고

# 고위험병원체 검사 의뢰 절차와 신고

- 이정영 회원(소속 서울아산병원)

고위험병원체는 Category A, B로 분류된다. 검체 운반 시 운반용기가 조금 다르지만 3층 포장용기에 담아 운반하는 것은 동일하다.

- Category A-Infectious substances**  
수송과정 중 검체 유출, 접촉 시 건강한 사람/동물에게 치명적 질병 또는 영구적 장애 유발 가능 병원체 및 검체
  - Category B-Biological substances**  
Category A 외 병원체를 포함 또는 포함하는 것으로 의심되는 검체
- \* 감염성물질 안전수송 지침



검사 결과는 웹으로 의뢰한 경우 웹으로, 서면 의뢰한 경우 서면으로 회신 받을 수 있다.

검사실에서 행정적인 절차 진행의 어려움으로 진단이 지연되거나 법률을 위반하는 사례가 발생하지 않도록 고위험병원체 관련 지침 및 법령의 이해가 필수적이다.

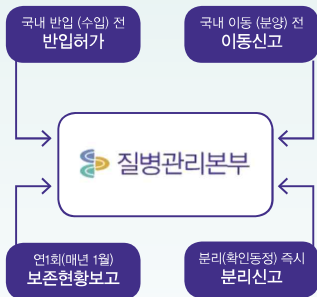
고위험병원체란 생물테러의 목적으로 이용되거나 사고 등에 의하여 외부에 유출될 경우 국민 건강에 심각한 위험을 초래할 수 있는 감염병원체를 말한다.

- 「감염병의 예방 및 관리에 관한 법률」 제2조제19호 고위험병원체라고 하면 다소 생소하게 들릴 수 있지만 일상 생활에서 들어봤을 법한 병원체가 다수 포함되어 있다.

- 세균 및 진균**
  - 콜레라균(*Vibrio cholera* O1, O139)
  - 이질균(*Shigella dysenteriae* Type 1)
  - 탄저균(*Bacillus anthracis*) 등

- 바이러스 및 프리온**
    - 에볼라 바이러스(*Ebola virus*)
    - 두창 바이러스(*Variola virus*)
    - 중증호흡기증후군 코로나 바이러스(MERS-CoV) 등
- \* 고위험병원체 취급 및 보존 안전관리 가이드

이러한 고위험병원체는 대부분 법정감염병의 원인 병원체 이므로, 검사실에서 고위험병원체를 확인했을 경우, 병원체신고와 함께 고위험병원체 "분리신고서"를 함께 작성해야 한다.



분리신고서 외에도 상황에 따른 각각의 신고, 보고가 필요하다. 고위험병원체 취급 및 보존관련 법률 위반 시 5년이하 징역 또는 5천만원 이하의 벌금형이니 관련 신고 및 보고가 누락되지 않도록 주의해야 한다.

만약 고위험병원체에 의한 질환이 임상적으로 의심되지만 자체 검사가 불가능하거나, 가능성은 있으나 최종 확인이 어려울 경우, 필요한 행정절차를 거치면 질병관리본부에서 무료로 검사가 가능하다.

의심되는 감염병이 법정감염병에 포함된다면, 담당의사가 "감염병발생신고서"와 "검체시험의뢰서"를 작성하면 검사요의가 가능하다. 법정감염병에 해당하지 않을 경우, "감염병발생신고서"는 작성 불필요하며, 두 서식은 팩스 또는 웹으로 신고 가능하다.

검사를 의뢰하기 전 질병관리본부 국립보건연구원 의 해당 검사 부서(www.cdc.go.kr 검색 가능, 감염병 검사)에 사전 연락하여 검사가능 유무 및 검사종류, 검체 운송방법 등을 확인하는 것이 업무에 효율적이다.

임상미생물검사학회 특별 투고

# 패혈증 생존율 향상을 위한 혁신적인 신속검사

- 박균국 회원(소속 가톨릭대학교서울성모병원)

패혈증은 다양한 백신, 항생제, 급성 치료와 같은 현대 의학의 발전에도 불구하고 국내 주요 사망 원인으로 손꼽히고 있다. 패혈증을 포함한 혈류 감염은 혈관 내 장치(19%), 비뇨생식관(17%), 기도관(12%), 복강 내 또는 소화관(12%), 피부(5%) 등 광범위한 영역에서 발생된다. 하지만 패혈증의 초기 증상과 징후는 특징적이지 않아 진단에 어려움이 있다. 혈액 배양은 패혈증 진단의 표준 진단법으로서 널리 사용되고 있으며, 손가락을 다루는 패혈증에는 시기적절한 진단과 효과적인 치료제의 투여가 필수적이다. 이에 따라 사망, 입원 기간 및 비용을 크게 줄일 수 있다.

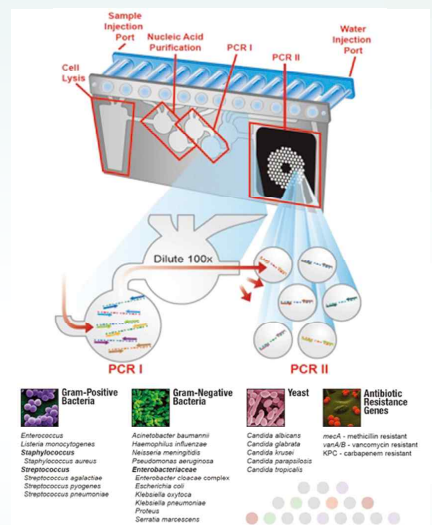
비오메리사의 FilmArray Blood Identification(BCID) Panel은 혈액배양 양성 검체 200μl로 핵산 추출, nested multiplex PCR 및 사후 PCR DNA 응용 곡선 분석을 결합한 다중 핵산 기반의 체외진단검사이다.

이 검사의 장점은 첫째, 혈류 감염의 원인이 되는 24개의 각기 다른 균 및 균군과 항생제 내성을 유발하는 것으로 알려진 3개의 유전자 지표에 대한 모든 결과를 1시간 내에 제공하는 점이며, 둘째로 BCID와

ASP(Antimicrobial Stewardship Program)의 결합으로 조기 진단과 더불어 항생제 사용의 단계적 축소, 광범위 항생제 처방 기간 축소에 도움을 주어 전반적인 의료비용을 줄일 수 있다는 것이다. 그러나 일부 *Staphylococcus* sp., *Enterococcus* sp., *Enterobacteriaceae* 균주에 대해서는 동정이 되지 않는 점과 내성유전자의 수가 너무 적다는 단점은 앞으로 극복하여야 할 과제로 생각된다.

FilmArray Blood Identification(BCID) Panel은 현재 3등급 의료기기 등록이 완료되었으며, 4월 초 신 의료기술포서 안전성과 유효성을 입증 받아 요양급여행위평가 신청을 통해 비급여로 환자에게 청구가 가능하지만, 검사가격이 고가이므로 환자와 담당전문의의 원활한 소통이 필요하고 검사처방시간의 단축을 위해 검사실과의 약속처방이 같이 이루어져야 할 것으로 생각된다.

<Reference>  
1. Cumitech 2005 - Weinstein, CID 59/7



## 협회, 대한임상유전검사학회(가칭) 창립 준비 박차

- 2017년 건강보험 적용 및 유전검사의 중요도 상승에 따른 유전검사 기술 습득 및 정보교류의 필요성 증가
- 2008년 유전검사연구회, 2010년 창립 발기인대회의 연장선
- 세브란스병원 안미숙 창립준비위원장을 중심으로...유전검사 분야 회원들의 염원을 담아
- 위원들 "늦었지만, 미래의 임상병리사 후배들을 위해 지금이라도 협회가 나서야"



대한임상병리사협회(협회장 장인호)는 별도의 위원회를 꾸리고 세브란스병원 진단검사의학과 진단유전학 파트 소속 안미숙 창립준비위원장을 중심으로 대한임상유전검사학회(가칭) 창립을 위한 본격적인 준비를 시작한다고 밝혔다. 위원회는 10월 19일 협회관 5층 회의실에서 2018년도 1차 회의를 개최하고 구성원 소개와 위원회 창립의 목적 및 설립 배경과 역사에 대한 의견을 나누었다.

대한임상유전검사학회(가칭)는 유전질환 관련 검사 및 분자 기법을 이용한 진단유전검사에 관한 학술연구를 진행함으로써 분자유전, 세포유전, 생화학유전, 미생물 분자 분야 등 전반적인 검사기법의 발전에 기여하는 것을 목적으로 한다.

우리 협회에서 <대한임상유전검사학회(가칭)>의 필요성이 대두된 것은 2008년으로 거슬러 올라간다. 김영

권 건양대학교 교수를 중심으로 임상병리사의 유전검사 관련 기술 습득과 정보교류를 목적으로 활동해왔던 <유전검사연구회>는 협회 산하의 유전검사분과학회 설립의 필요성에 대한 의견을 협회로 전달하여, 2010년 1월 27일 관련 분야 37명의 회원들이 참석한 가운데 <유전검사분과학회 창립을 위한 발기인 대회>를 개최한 바 있다. 유전검사 분야가 빠른 속도로 성장하고 있는 만큼, 회원들의 연구와 학회 활동을 장려하여 업무영역을 확보하는 동시에 후진양성과 상호 발전을 도모하려는 마음이 모아진 결과였다.

안미숙 위원장은 인사말에서 "변화가 빠른 유전검사분야에서 이러한 움직임이 늦은 감이 있지만, 늦었다고 생각할 때가 가장 빠른 법이라고 생각한다"며, "2017년 NGS를 이용한 유전검사가 본격적으로 도입됨에 따라 유전검사에 대한 전문적인 지식과 숙련된 검사기술을 갖춘 임상병리사에 대한 사회적, 임상적 요구가 날로

높아지고 있기에 이 같은 활동이 현 시대는 물론이고 미래 임상병리사의 전망을 밝히는 데 도움이 될 것"이라고 학회 창립의 중대성과 시급성을 강조했다.

첫 회의에는 멀리 부산에서 참석한 회원도 있었다. 유전검사 분야에 대한 정보가 부족한 만큼, 학회의 출범이 절실하고 꼭 필요하다고 강조했다. 또한 이미 유전자검사 분야에 비임상 출신의 인력들이 진출해있는 점을 언급하여 인력기준에 대한 확대를 긍정적으로 받아들이는 관계자들과 관련 학회의 분위기를 우려했다.

장인호 협회장은 업무로 바쁜 중에도 임상병리사의 저변 확대를 위해 기꺼이 창립준비위원회 위원직을 수락하고 참여해준 안미숙 위원장과 어려운 환경 속에서도 연구회 등을 통해 지속적으로 활동해 온 유전 검사 분야 회원들에게 감사를 전하며 체계적인 지원을 약속했다.



Colistin (Polymyxin E) 항생제 감수성 검사를 위한

## Sensititre® DKMGN Panel

TEL. 031-260-9465

Broth Microdilution method

96% Categorical Agreement

Major Error 0.6% / Very major Error 0.3%

Colistin 농도: 0.25, 0.5, 1, 2, 4, 8 (ug/ml)

최신 FDA-cleared antimicrobial 포함

- Ceftazidime / avibactam
- Ceftazolozone / tazobactam

Gram-negative organism

- E.coli, Klebsiella spp., P.aeruginosa, Acinetobacter spp., Enterobacter spp., Proteus spp.

## GC 녹십자MS | ThermoFisher SCIENTIFIC

### Sensititre® DKMGN Standard Reference Card

	1	2	3	4	5	6	7	8	9	10	11	12
A	MERO 0.12	MERO 0.25	MERO 0.5	MERO 1	MERO 2	MERO 4	MERO 8	MERO 16	AMI 4	AMI 8	AMI 16	AMI 32
B	GEN 0.5	GEN 1	GEN 2	GEN 4	GEN 8	AZT 1/4	AZT 1/2	AZT 1/4	AZT 1/4	AZT 1/4	AZT 1/4	AZT 1/4
C	CIP 0.06	CIP 0.12	CIP 0.25	CIP 0.5	CIP 1	CIP 2	P/T4 1/4	P/T4 2/4	P/T4 4/4	P/T4 8/4	P/T4 16/4	P/T4 32/4
D	AUGC 4/2	AUGC 8/2	AUGC 16/2	AUGC 32/2	AUGC 64/2	C/T 0.5/4	C/T 1/4	C/T 2/4	C/T 4/4	C/T 8/4	C/T 16/4	C/T 32/4
E	COL 0.25	COL 0.5	COL 1	COL 2	COL 4	FOT 0.5	FOT 1	FOT 2	FOT 4	FOT 8	FOT 16	TOB 1
F	TGC 0.25	TGC 0.5	TGC 1	TGC 2	TGC 4	SXT 1/19	SXT 2/38	SXT 4/76	SXT 8/152	TOB 2	TOB 4	TOB 8
G	TAZ 0.5	TAZ 1	TAZ 2	TAZ 4	TAZ 8	CZA 0.5/4	CZA 1/4	CZA 2/4	CZA 4/4	CZA 8/4	CZA 16/4	CZA 32/4
H	IMI 0.5	IMI 1	IMI 2	IMI 4	IMI 8	ETP 1/6	ETP 1/2	ETP 1/2	ETP 1/2	ETP 1	ETP 2	POS

	ANTIMICROBIC
AMI	Amikacin
AUGC	Amoxicillin/clavulanic acid constant 2
AZT	Aztreonam
FOT	Cefotaxime
TAZ	Ceftazidime
CZA	Ceftazidime/avibactam
C/T	Ceftazolozone/tazobactam 4
CIP	Ciprofloxacin
COL	Colistin
ETP	Ertapenem
GEN	Gentamicin
IMI	Imipenem
MERO	Meropenem
P/T4	Piperacillin/tazobactam constant 4
TGC	Tigecycline
TOB	Tobramycin
SXT	Trimethoprim / sulfamethoxazole

### Sensititre® AST Process



Nephelometer  
탁도 (0.5 McFarland)



Sensititre AIM  
균액 자동분주



Sensititre Vizion  
MIC 결과확인



Sensititre SWIN Software  
결과 보고 및 저장

중앙회소식

활동보고서 (2018.10.01~10.31)

- ▶ 지난 5일 협회는 “우리 같이, 우리 가치”를 주제로 의기총 단체들과 함께 <2018 보건의료기사의 날 정책비전 선포식>에 참여하였다.
- ▶ 지난 10일 협회는 제432차 상임이사회 및 집행부 회의를 개최했다.
- ▶ 지난 13일 중앙회 및 강원도 집행부는 강원도 소재 알펜시아리조트에서 <제57회 대한임상병리사 종합학술대회 & 국제 컨퍼런스> 3차 답사와 진행상황 보고를 실시했다.
- ▶ 지난 23일 중앙회 공보부는 2019년도 예산 수립을 위한 회의를 실시했다.

- ▶ 지난 23일 중앙회 총무부, 섭외부는 2019년도 예산 수립 및 워크숍 회의를 실시했다.
- ▶ 지난 24일 정책개발소위원회는 회의를 개최하고 국가 인력 계획 수립 과정 참여를 위한 논의를 가졌다.
- ▶ 지난 25일 중앙회 교육부, 학술부는 2019년 예산 수립 및 보수교육, 종합학술대회 계획 수립을 위한 회의를 실시했다.

2018년도 임상검사정보학회 추계학술대회 발표 안내

2018년도 임상검사정보학회 추계학술대회에서는 각 병원의 우수한 QI(Quality Improvement) 활동사례를 중심으로 구연발표와 포스터 전시를 개최 합니다.

- 1. 일 시 :** 2018년 12월 01일 (토) 13시 30분~17시 30분  
(등록 - 12시30분~14시 30분)
- 2. 장 소 :** 서울대학교병원 어린이병원 임상1강의실
- 3. 사전등록기간 :** 2018년 11월 01일 ~11월 26일 23시 59분까지
- 4. 초 록(QI 관련)**
  - 초록제출기간 : 2018년 11월 16일까지
  - 구연용 파일 및 포스터 제출 마감 : 2018년 11월 16일까지
- 5. 학술관련 문의 :** 송현근 간사(010-9091-7242)
- 6. 기 타**
  - 구연발표는 최근 3년간 활동 사례 중심으로 발표
  - 구연 발표시간 10~15분
  - 포스터는 70cm X 120cm

2018년도 임상혈액검사학회 추계학술대회 프로그램 안내

- ▶ **대회명:** 2018 임상혈액검사학회 추계학술대회
- ▶ **일시:** 2018년 11월 17일(토), 오후 1시~6시
- ▶ **장소:** 세브란스병원 본관 6층 은명대강당
- ▶ **평점:** 4점
- ▶ **강의 내용**
  - 특강: 내부정도관리(충남대학교병원 김지명 교수)
  - NGS 검사의 소개(세브란스병원 홍준영)
  - 다발성 골수종에서 FISH Panel 검사의 임상적 유용성(서울아산병원 권은미)
  - XN Ptt-F QC 관리와 용혈로 인한 L-PCR의 변화(고려대학교 안산병원 이현아)
  - SYSMEX XN-350 자동화 혈액분석기를 이용한 체액 세포 수 평가(서울아산병원 최춘일)
  - 좌담회
- ▶ **사전등록마감:** 11월 9일(금요일) 24시
- ▶ **초록,포스터 접수마감:** 10월 19일(금요일) 24시
- ▶ **<좌담회> 질의응답을 위한 설문 조사 참여방법**
  1. 검색창에 'bit.ly/hemastudy' 입력  
(접속이 되지 않는 경우 구글 Chrome등 다른 브라우저 이용)
  2. 혹은 QR 코드 검색



2019년 제5기 혈액전문임상병리사 교육생 모집

- 1. 응시자격**  
대한임상병리사협회 회원으로 가입하여 의무를 다한 임상병리사(3년간 협회비 완납 및 보수교육 이수자)로서 임상검사 경력 8년 이상인자.  
※보수교육 여부 확인 및 실장(팀장급)의 확인을 받은 경력확인서 필수
- 2. 교육 모집인원**  
선착순 60명 (최소 모집인원미달 시, 교육 취소될 수 있습니다.)
- 3. 교육일정**  
2019년 1월12일~2019년3월23일 (격주 토요일, 6~8시간 6주, 총 40시간 이상)
- 4. 시험예정일**  
2019년 4월13일 토요일 (예정)
- 5. 교육장소**  
연세 암병원 세미나실 (B2층)
- 6. 교육 원서 접수**
  - 접수기간: 2018.11.01(목) ~11.30 (금) 24시
  - 접수방법: 이메일로 수련교육지원서 및 경력확인서를 작성하여 송부, 접수 (clinical810@hanmail.net/clinical810@yuhs.ac)
  - 교육비: 35만원 (재교육비: 10만원)
  - 입금 시 통장 기재사항: 성명, 면허번호
  - 입금처: 우리은행 1002-657-774682 (예금주: 김선경)
- 7. 문의**  
간사 김선경: 010-7416-0803 (반드시 문자 문의)

2018년 수혈전문임상병리사 워크숍 개최 안내

- 1. 일 시 :** 2018년 11월 18일(토) 09:00 ~ 12:00
- 2. 장 소 :** 서울대학교병원 어린이병원 강의실  
서울시 중로구 대학로10(연건동28)
- 3. 일 정**
  - 09:00 ~ 09:30 등록접수
  - 09:30 ~ 09:40 학회장 인사말
  - 09:40 ~ 10:40 치료적 목적의 성분채집술 - 서울대학교병원 현철실
  - 10:40 ~ 11:40 특강[RBC transfusion threshold] - 서울아산병원 고대현교수
  - 11:40 ~ 12:00 폐회 및 기념촬영
- 4. 등록기간 :** 10월 09일(월) ~ 11월 05일(일)
- 5. 연수평점 :** 전문병리사 10점 또는 중앙회 1점(중복적용 안됨)
- 6. 등 록 비 :** 사전등록 : 3만원 / 현장등록 : 4만원
- 7. 입금계좌 :** KEB 하나은행 253-891222-44207[박태화]  
※ 입금 시 SBB 자격증번호, 입금자명 반드시 기재[예: 1234홍길동]
- 8. 기 타**
  - 강의실 좌석 관계로 입금 순 80명으로 제한
  - 주차지원 불가
- 9. 문의**
  - 전문간사 : 김 윤 호(고대구로병원) ☎ 010-8937-7989

### 시도분과소식

#### 서울시회, 회원 문화체험행사 실시

● 명예기자 설승환



서울특별시임상병리사회(회장 이재진)는 10월 11일 저녁 7시 한양대 엔터스틱 메두사 홀(지하 2층)에서 회원 문화체험행사를 마련했다.

회원 문화체험행사는 서울시회 회원들의 참여와 단합을 위해 연 1회 진행되는 문화체험 프로그램이다. 서울시회는 연극, 영화, 야구 관람에 이어 올해는 "버스킹을 만나다"라는 행사명으로 가수 구환의 버스킹 공연을 준비하였다. 이번 행사에는 서울시 회원 150여 명이 참석하였고, 공연은 2부에 걸쳐 진행되었다.

1부에서는 '왜, 롬니(lonely)'라는 곡을 시작으로 'The Blower's Daughter' 및 김광석의 '어느 60대 노부부 이야기' 등 마음을 울리는 곡들로 구성되었다. 인터미션에 서울시회 이재진 회장의 인사말 및 경품 추첨이 진행되었으며 추천된 회원들에게는 소정의 상품이 제공되었다. 2부 공연 중간에는 송채현(서울성모병원) 회원이 깜짝 공연으로 가창력을 뽐내며 회원들에게 또 다른 즐거움을 주었다. 공연 이후 서울시회 집행부들은 멋진 공연을 보여준 가수 구환 및 밴드 멤버들에게 감사의 인사를 전하였고 기념사진 촬영을 가졌다.

#### 경기도회, 제3차 보수교육 실시

● 명예기자 연제진



경기도 임상병리사회(회장 이광우)는 2018년 제3차 보수교육을 10월 20일 오후 15시부터 19시까지 동국대학교 일산병원에서 실시하였다. 중소병원의원 세션은 일산동국대학교 고양바이오메디캠퍼스(BMC) 상영바이오관에서, 대학병원 및 종합병원 세션은 동국대학교 일산병원 대강당에서 동시에 진행되었다. 약 350명의 회원이 참석하였고 넓은 강의 공간과 쾌적한 환경 및 첨단 시설로 회원들의 만족도가 높았다.

중소병원의원 세션의 강의에서는 용인세브란스병원 안병락 회원이 <정도관리는 디자인이다>를 주제로 정도관리의 필요성을 설명하고 회원들의 궁금증을 해소해주었다. 정도관리의 방법 및 허용범위를 벗어난 경우의 대처요령까지 상세하게 다루어 회원들의 이해도를 높였다. 이후 <병원 환경의 감염관리 검사>를 주제로 삼성서울병원 정나연 회원이 병원 내 감염병, 감염병 예방을 위한 능동적 조치, 병원균에 대한 감염관리 방법에 대해 체계

적인 강의를 진행하여 감염관리의 중요성과 감염관리 내 임상병리사의 주도적인 역할을 전달하였다.

대학병원 및 종합병원 세션에서는 좀더 심화된 교육이 진행되었다. 충북과학기술대학교 조성석 교수의 <정도관리의 심층적 이해>강의, 삼성서울병원 이승모 회원의 <임상화학검사의 이해>에서는 실제 업무현장에서 마주칠 수 있는 다양한 케이스에 대한 증례보고 위주로 심도 있는 접근이 이루어졌다. 난이도가 높아진 강의에 대한 회원은 "그 동안은 비정상결과에 대해서 무작정 재검만 하고 결과를 어떻게 리포트 할 지 몰라서 당황스러웠는데 이번 강의를 통해 그 원인에 대해서 체계적으로 조금 더 알 수 있어 의미있는 시간이 되었다"고 소감을 밝히는 등 회원들의 만족도와 호응도가 좋았다.

#### 충북도회, 의료기사연합회 등반대회 실시

● 명예기자 김은중



충청북도임상병리사회(회장 조성훈) 10월 7일 충북 증평에 위치한 좌구산-자연휴양림에서 의료기사연합회(임상병리사회·방사선사회·치과기공사회) 등반대회를 실시했다.

좌구산(657m)은 한남 금북정맥 최고봉 자락에 자리 잡고 있어 예부터 행복과 장수를 상징하는 거목이 많아 있는 형상으로 휴양림과 근접한 거리에 있는 삼기저수지의 안개로 인해 운치를 더하는 명소이다. 이날, 충청북도 의료기사 연합회원 100여명이 참가, 숲 명상의 집 앞에서 집결하여 현수교(구름다리) → 바람소리 길 → 천문대 → 좌구산 정상(약 1시간 소요)까지 순 바람사이로 풍욕을 즐기며 이마의 땀을 닦으며 산행을 하였다.

좌구산은 개장 10개월 만에 10만 명이 다녀갈 정도로 우리나라 최장의 구름다리로 유명세를 타고 있고, 충북 증평의 랜드마크로 등극한 현수교 앞에서 기념촬영도 하고, 문화체육관광부와 한국관광공사가 운영하는 대한민국 걷기 여행길 종합안내 포탈에서 온 가족이 담소 나누며 걷기 좋은 길 전국 10대 명소에 선정된 '바람소리 길'을 걸으며 힐링의 시간을 보냈다.

충청북도 의료기사 3단체(임상병리사회·방사선사회·치과기공사회) 회원들은 임상현장의 이야기와 9월에 진행되었던 2018 보건의료기사의 날 정책비전선포식에 대한 이야기를 나누며 즐거운 시간을 가졌다.

#### 조직세포검사학회, 2018년도 추계학술대회 성황리에 개최

● 명예기자 이원우

조직세포검사학회(학회장 하화정)는 10월 13일 서울아산병원에서 추계학술대회를 개최하였다. 하화정(원자력의학원) 학회장의 인사로 개회식이 시작되었으며, 서울아

#### 2018년 대한조직세포검사학회 추계학술대회



산병원 고희정 교수의 "AI시대와 디지털 병리"를 주제로 초청 특강이 진행되었다.

7개의 학술 논문 구연발표가 진행되었으며 최우수 논문 발표작으로는 한국원자력의학원 김길호 회원의 "Utility of GATA3 in Metastatic Triple Negative Breast Cancer (TNBC) "가 선정되었고, 우수 논문 발표작으로는 한양대학교 구리병원 김경철 회원의 "림프혈관 침범(Lymphovascular invasion ; LVI) 측정의 중요성과 D2-40, ERG를 이용한 LVI 측정률 증가에 관한 연구" 와 서울아산병원 홍광표 회원의 "Bone Aspiration Cytology of Adamantinoma" 가 선정되었다. 이 밖에도 6개의 포스터가 전시되어, "Efficiency of Ki-67 by the morphometric analysis in cervical intraepithelial neoplasm 2"를 주제로 발표한 강북삼성병원의 이주미 회원이 최우수상을 수상하였다.

한편 안산대학교 등 11개 학교에서 참가한 학생모임에서 대상에는 세명대학교 엄소영 학생이 발표한 "조직제작과정에서 생길 수 있는 문제점과 해결방안"이, 최우수상에는 동남보건대학교 고성주 학생의 "A compare of LBC and Compression, cytopsin that for efficient"가 선정되었다.

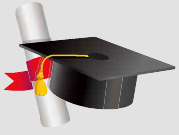
논문 발표가 끝난 후 정도관리위원장인 홍성철 회원(삼성서울병원)의 "검사실 안전관리" 강연이 진행되었으며, 초청 공연으로는 기부천사인 "MC guy (가톨릭대학교 인천성모병원 손명진)"의 공연이 진행되었다. 학술대회는 강정은 심사위원장(세브란스병원의) 총평과 하화정 학회장의 폐회사를 마지막으로 성황리에 마무리되었다.

#### 임상검사정보학회, 20주년 심포지엄 개최

#### 2018년 대한조직세포검사학회 추계학술대회



임상검사정보학회(학회장 김대은)가 20주년 맞이하여 9월 8일 시청한화센터에서 심포지엄을 개최했다. <리더십과 검사실 운영>을 주제로 ▶논어의 리더쉽(특강) ▶검사실 운영 사례발표(인력, 채혈, 인증) ▶차세대 정도관리 표준화프로그램(특강) ▶인사와 경영관리(특강)이 진행되었다.



# 학위 영문표기에 대한 이해

편집위원회 구본경 부위원장 (소속 삼성서울병원)



학위 관련해서 여러 가지 영문 표기들이 있습니다. 혼란스러운 부분이 생길 수도 있기에 "보건의료"와 밀접한 일반적인 영문 학위 약자들을 정리해 보았습니다.

## 1. 준학사(전문대학) 학위

- 1) 문과계열 : Associate of Arts (AA)
- 2) 이과계열 : Associate of Science (AS or ASC)

## 2. 학사(대학) 학위

- 1) 문과계열 : Bachelor of Arts (BA) in 전공 [문학사]
- 2) 이과계열 : Bachelor of Science (BS or BSc) in 전공 [이학사]
- 3) 의약계열 : Doctor of Medicine (MD) [의학사]  
Doctor of Medicine in Dentistry (DMD) [치의학사]  
Doctor of Veterinary Medicine (DVM) [수의학사]  
Doctor of Pharmacy (Pharm D) [약학사]

① 한국은 의대졸업자가 공식적으로 받는 학위명은 Bachelor of Science in Medicine 아닌 의학사(MD, Doctor of Medicine)로 표기됩니다. 한국식 의학박사(일반대학원 의학과 졸업)를 따라 받은 의사들은 PhD라고 기재됩니다. 한국에는 공식적으로 의무박사 학위(MD, medical doctor)라는 명칭은 없습니다. 의과대학은 의학사 학위를 수여하며 의학전문대학원은 "의무석사 학위(MD, Doctor of Medicine)"를 주기 때문입니다. 의학전문대학원 설립 시 의무박사 학위(MD, medical doctor)를 주고자 했으나 의료계에서 일반대학원 박사학위 진학을 저하를 이유로 거부했습니다. 이는 법학전문대학원의 법무박사 학위(JD, Juris Doctor) 수여와 비교되는 부분입니다.

② 참고로 일반대학원 의학과에는 비의대출신도 진학할 수 있으며, 의학전문대학원이 아니므로 의사면허와는 무관한 학술 연구를 위한 과정입니다. 의학과는 임상과와 기초과로 나뉘며 임상과는 내과, 소아과, 정형외과 등 흔히 아는 진료과목의 임상의학 분야로 구성되며, 기초과는 해부, 병리, 약리 등 진료와 무관한 기초의학 분야로 구성됩니다. 의사는 임상과로 진학이 일반적이나 여러 이유로 기초과를 가는 경우도 많습니다. 비의사인 경우 기초과로 진학하나 간혹 연구를 이유로 임상과로 가는 경우도 있습니다.

③ 한국이나 일본의 "의학박사(PhD in Medicine)"는 의대 졸업자뿐 아니라 일반학부 졸업자들이 의학계열 일반대학원에 입학하여 연구를 통해 논문을 제출하여 받을 수 있는 연구학위입니다. 따라서 한국이나 일본에서 의학박사를 받아도 의사면허시험에는 응시할 수 없습니다.

④ 미국의 경우 의대졸업자들 중 졸업 후 일반대학원에서 PhD를 추가로 받는 경우는 거의 없으며 극소수의 엘리트들이 정부장학금을 받고 2(기초의학수업)+4(기초의학연구)+2(임상 의학수업)의 총 8년간 의학교육을 받으면 졸업 시 MD와 PhD 학위를 동시에 받게 됩니다. 이런 구조가 가능한 이유는 미국의 의대에서는 교수직에 지원하는데 PhD가 의무사항이 아니기 때문입니다. 오히려 개별 분과학회인정 전문의자격이 중요합니다. 따라서 내과나 소아과 등 개별임상과 교수들이 PhD를 받고 싶어도 받을 방법이 없습니다. PhD를 얻으려면 생화학이나 미생물학 등의 기초의학으로 복귀하여 연구해야 하는 것입니다.

⑤ 한국도 의사로서 "외과학자"를 양성하고자 MD/PhD 복수과정을 만들었으나 경제적 보상의 차이와 복수과정 졸업자의 경쟁우위가 크지 않다는 점이 걸림돌이 되고 있습니다. 한국에서는 기초과는 물론이고 모든 임상과에서 개별적으로 PhD를 수여하기 때문에 학위가 임상외과에 비해 남발되는 경향이 있습니다. 이것은 일본에서도 마찬가지로서 애초에 의국을 중심으로 한 의사양성제도 자체가 일본에서 건너온 것이기 때문입니다.

## 3. 석사(일반대학원) 학위

- 1) 문과계열 : Master of Arts (MA) in 전공
- 2) 이과계열 : Master of Science (MS or MSc) in 전공
- 3) 의약계열 : Master of Science in Medicine (MMSc, 의학석사)  
Master of Science in Dentistry (치의학석사)  
Master of Science in Veterinary Medicine (수의학석사)  
Master of Science in Pharmacy (약학석사)

## 4. 전문석사(전문대학원) 학위

- 전문계열 : Master of 전공  
예) MBA (경영학석사), MPH (공중보건학석사)  
Master in Biomedical Science (MBMS, 의생명과학석사)

## 5. 박사(일반대학원) 학위

- 1) 문리계열 : Doctor of Philosophy (PhD) in 전공
- 2) 의약계열 : Doctor of Philosophy in Medicine (의학박사)  
Doctor of Philosophy in Dentistry (치의학박사)  
Doctor of Philosophy in Veterinary Medicine (수의학박사)  
Doctor of Philosophy in Pharmacy (약학박사)

## 6. 전문박사(전문대학원) 학위

- 전문계열 : Doctor of 전공  
예) Doctorate of Medicine (DM, 의학박사)  
Doctor of Medical Science (DMS, 의과학박사)  
Doctor in Biomedical Science (DBMS, 의생명과학박사)

## 7. 의사 용어의 혼동

- # Physician (의사 통칭)
- # Medical Doctor (MD, 의사, 미국 의학전문대학원 졸업학위)

## 8. 의학박사 용어의 혼동

- # Medical Doctor (MD, 의사, 미국 의학전문대학원 졸업학위)
- # Doctor of Medicine (MD, 한국 의과대학 졸업학위 및 의학전문대학원 졸업학위)
- # Doctorate of Medicine (DM, 외국 전문박사학위)
- # Doctor of Philosophy in Medicine (PhD, 의학박사)
- # Doctor of Philosophy in Medical Science (PhD, 의과학박사)

## 9. 학술학위 박사(일반대학원)과 전문학위 박사(전문대학원)의 구분

- # Doctor of Philosophy in Education (Ph.D. in Education 교육학박사)
- vs Doctor of Education (Ed.D, 교육학박사)

## 10. 미국 임상검사과학 석박사학위 프로그램

- Master in Medical Laboratory Science
- Master in Laboratory Medicine and Biomedical Science
- Master in Clinical Laboratory Science
- Doctorate in Clinical Laboratory Science
- ※ 구글> 의학박사 (위키백과) <https://ko.wikipedia.org/>

www.choongil.com

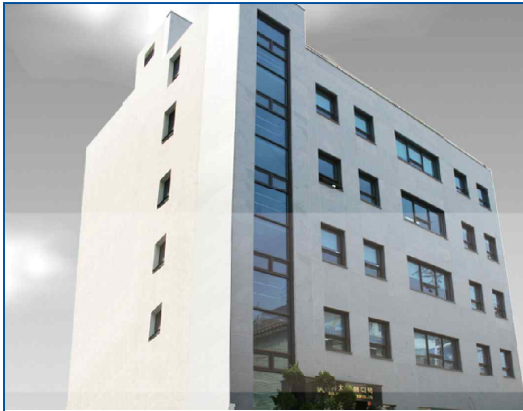
큰 결실이 되어...

좋은 밭의 씨앗은 몇십 배의 결실로 열매를 맺습니다.  
고객의 사랑과 관심의 토양 위에서 성장해 온 충일화학은  
'갑사의 마음'을 실어 더욱 풍성한 결실로  
고객의 든든한 힘이 되겠습니다.

- CHEMISTRY DxC 880I, DxC 800, AU Series
- IMMUNOASSAY DxI 800
- HEMATOLOGY DxH 800 / LH1500 Workcell System / LH 780 / LH 750
- SERUM PROTEIN IMMAGE 800
- HEMOSTASIS ACL TOP / TOP 500 CTS, ACL ELITE PRO, ACL Family
- LAB Automation System
- Open Clinical Chemistry Reagent
- IMMUNOLOGY ELISA Reagent
- MAST ALLERGY
- BD Tube & Syringe, BACTEC FX, MGIT 960/320
- GYNETICS Folicle Aspiration Needles
- Molecular Diagnostics



본사 : 서울시 성동구 도선동 330번지  
T. 02-2294-6411 / 080-021-7171 F. 02-2293-6556



# (주)대광메디텍 창립 30주년

지난 1988년 창립 이후, 고객 여러분의 변함없는 관심과 성원으로 어느덧 창립 30주년을 맞이하게 되었습니다. (주)대광메디텍을 아껴주시는 모든 분들께 깊은 감사의 인사를 드리며, 30년을 이어온 기업정신과 기술력을 바탕으로 고객과 회사가 함께 성장하는 기업이 될 것을 약속드립니다.



## Automatic Chemistry Analyzer DK-200



- ✓ 최 소형 전자동 생화학 분석기
- ✓ 최소의 유지비용
- ✓ 일반검사, 응급검사, 재검사를 위한 효율적인 장비
- ✓ 한글자막 선택으로 누구나 손쉽게 작동 가능(준비 중)
- ✓ 환자 성명을 한글성명으로 입력 가능(준비 중)
- ✓ 일반폐수와 시약폐수 분리 배출

### Specification

- 측정속도 : 200T/Hour
- 큐벳 세척 : 7단계 자동 큐벳 세척 시스템
- 검체 용기 : 3mm SST 튜브 혹은 샘플컵 사용 가능
- 시약 트레이 : 최대 40개 장착 가능
- 시약 용량 : R1 150~300 $\mu$ l, R2 10~150 $\mu$ l
- Bar-code Reader : 장착 가능
- 시약 냉장 시스템 : 4 $^{\circ}$ C ~ 8 $^{\circ}$ C (전원 OFF시에도 시약 냉장 가능)
- 인터페이스 : LIS 인터페이스 지원
- 액상감지기능 : Sample, Reagent
- 검체 트레이 : 최대 40개 장착 가능
- 검체 용량 : 2~50 $\mu$ l
- 치수 : 41.5cm(W) x 56.5cm(L) x 38.5cm(H)

**DAE KWANG MEDITECH CO., LTD.**

서울특별시 동작구 동작대로 35길5(사당동) 대광빌딩  
본사 | TEL. 02-533-3700 FAX. 02-534-2700  
www.edkm.com

**지사**

광주지사 TEL. 010-9115-3721  
대구지사 TEL. 010-8660-3719  
대전지사 TEL. 010-9023-3720  
부산지사 TEL. 010-9095-3718

**지방대리점**

대전/충청 (주)동성메디칼 042-254-5759  
광주/전남 (주)태화메디칼 062-373-5321  
전주/전북 (유)필메디칼 063-272-5580  
대구/경북 네오메디텍 053-527-2892

진주/경남 (주)아이메디텍 055-745-7999  
창원/경남 세진메디칼 055-231-9369  
부산/경남 (주)다우메디칼 051-757-2279  
부산/경남 태진메디칼 051-529-2650



## 서울성모병원, 국내 최대 유전자검사 패널 구축

가톨릭대 서울성모병원 유전진단검사센터는 10월 15일 세계적 과학기업인 써모피셔사이언티픽사의 글로벌 연구 협력 프로그램에 합류해 NGS 기반 글로벌 COE(Center of Excellence, 우수연구센터)를 설립했다고 밝혔다.

이로써 서울성모병원은 다수의 글로벌 의료기관이 개발한 3500개 이상의 검증된 암 유형 및 임상진단 시약 샘플을 확보할 수 있게 됐다. 아시아태평양 지역 내 최초로 참여하는 이 프로그램에는 독일 베를린대학 병리학연구소, 하이델베르크 대학병원 분자 병리학센터, 스위스 바젤대학교 등 이 참여하고 있다.

또한 유전진단검사센터는 지난해 NGS 기반 급성백혈병 검사패널을 시작으로 다양한 혈액종양 NGS 검사패널을 자체 개발해 임상에 적용하고 있다. 향후 혈액암, 면역종양학, 액체생검 검사, 시퀀싱 플랫폼 연구분야에 협력하고, 자체실험에 효과적으로 분석패널을 적용하도록 기술지원도 받게 된다. 바이오마커, 진단 패널 개발과 암진단 임상지침 수립, 표적항암 치료대상자 선별을 위한 동반진단 확대 등 임상 의사가 NGS 유전자 분석 결과등을 토대로 최적의 진단 및 치료방안을 찾도록 지원할 계획이다. 더불어 액체생검을 임상검사로 도입하고자 글로벌 네트워크를 활용한 여러 중앙분야 연구도 강화한다는 방침이다.

김명신 센터장은 “글로벌 수준의 혈액암 진단 및 치료 경험을 축적하고 있는 서울성모병원이 이번 협력을 통해 보다 많은 유전체 분석 데이터베이스를 확보함으로써, 면역종양, 액체생검 등 다양한 동반진단 분야에서도 연구를 가속화 시킬 수 있을 것으로 기대한다”고 밝혔다. 이어 “연구결과를 바탕으로 개인의 유전자를 정밀 분석해 질병 가능성을 예측하고 환자마다 가장 적합한 치료제를 처방하는 정밀한 맞춤 치료를 실현할 수 있을 것”이라고 설명했다.



## (재)씨젠의료재단, 보건의료 지원 강화로 나눔DNA 확산

질병검사 전문의료기관 (재)씨젠의료재단(이사장 천중기, 이하 '씨젠의료재단')은 최근 몇 년 동안서비스 품질 혁신을 통해 질과 양 모든 측면에서 눈에 띄게 성장하고 있다. 이 중에서도 더욱 빠르게 늘어나고 있는 것이 바로 보건의료 지원 부문이다.

가장 최근에는 10월 6일부터 14일까지 모스크바대우·고려대학교 안산병원·(재)건강한여성재단과 함께 인도네시아 파푸아주 머리우케군 울린린 지역에서 주민들을 위한 보건의료 봉사활동을 진행했으며, 지난달에도 9월 8일부터 국제구호개발NGO 굿피플과 함께 7박 9일 간 마다가스카르 토아마시나에 위치한 '베다니 희망학교'에서 보건의료 지원 활동을 수행했다.

씨젠의료재단 보건의료 봉사 및 지원 활동의 특징은 일회성 의료 지원에 그치지 않고 의료 취약 지역의 보건의료 자생력 강화하는데 초점을 맞추고 있다는 데 의미가 있다. 씨젠의료재단은 2017년 6월 굿피플과 베트남 농팡 지역 주민들의 건강증진을 위해 베트남 현지에서 '농팡 씨젠보건소'를 설립했고, 2018년 8월 베트남 북부 푸토성에 위치한 다이안씨젠보건소의 건축에 착수했다. 또한 베트남 빈맥국제병원 의료진 및 몽골 울란바토르지역 결핵퇴치사업 관계자 초청 연수를 실시하고, 베트남 하이퐁의과대학과의 보건의료 정보 교류를 진행하고 있다. 뿐만 아니라 올해 3월에는 강릉시 의치한약연합회와 함께 필리핀 인당·나익·멘데즈 지역에서 보건의료 봉사활동을 수행하는 한편, 진단검사 장비를 기부하고 현지 보건소 공무원을 대상으로 운영기술 교육을 실시하기도 했다.

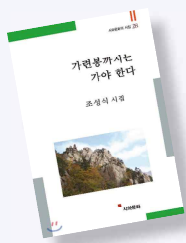
최근 2년 동안 재단 임직원이 수행한 해외 봉사활동을 보면 2017년 베트남·우즈베키스탄·필리핀·케냐 등 8개 국가에서 약 10,000명 이상에게 보건의료 서비스를 제공했고, 2018년 들어서도 9월까지 14개 사회봉사 네트워크와 협력해 인도·인도네시아·몽골·마다가스카르 등 8개 국가에서 총 17회를 수행했다. 국내에서 벌인 나눔 활동 또한 대한의사협회·선한봉사센터·굿피플사회 등 NGO 9개 기관과 협업해 2018년 올해만 해도 1월부터 현재까지 총 66회의 의료봉사를 실시했다.

씨젠의료재단 임직원의 활발한 보건의료 봉사활동은 재단 경영의 핵심가치외도 밀접하게 닿아있다. (재)씨젠의료재단 천중기 이사장은 “우리의 미션은 ‘인류의 건강과 행복에 기여’인데 이 미션은 소외계층에게까지 건강하고 행복한 삶이 제공되어야 비로소 실현되는 것”이라며, “그런 점에서 우리 재단의 성장지표는 매출과 이익 등과 같은 경영실적 뿐만 아니라 나눔의 성과도 당연히 포함되어야 한다”고 강조했다.



### 회원동정

진심으로 축하의 마음을 전합니다.



#### ▶조성식 회원(소속 조선대학교병원), 첫 시집 '가련봉까지는 가야 한다' 출간

조성식 회원이 2014년 등단 이후 4년 만에 첫 시집 '가련봉까지는 가야 한다'(시와 문화)를 출간했다. 조성식 회원은 2014년 '아시아서석문학' 시 부문에 당선돼 문단에 나왔다. 낭송가로 시와 인연을 맺었으며 아시아서석문학 주최 전국빛고을시낭송대회에서 대상을 차지할 정도로 호소력있는 톤을 자랑한다. 평소 산행을 즐기며 산에서 얻은 지혜를 중심으로 삶의 바른 길을 모색하는 사유를 담고 있다. 서정시가 실종된 시대에 시인의 삶의 근거지인 광주를 중심으로 한 우리 시대 사람살이에서 얻은 소재를 중심으로 살려내야 할 전통과 바른 삶의 길을 견인해 가는 사유가 돋보이는 시집이다. 표제작 [가련봉까지는 가야 한다], [돌피데] 등 72편의 시들을 수록하고 있다.

※출처: YES24 및 광주매일신문

#### ▶윤석관 회원(소속 강원대학교병원), 진단검사의학과 실장 승진

#### ▶이진희 회원(소속 강원대학교병원), 진단검사의학과 팀장 승진

#### ▶문종필 회원(소속 한림대학교 춘천성심병원), 진단검사의학과 팀장(실장) 승진

#### ▶장성욱 회원(소속 한국건강관리협회 강원도지부), 한림대학교 경영학 박사학위 취득

장성욱 회원은 보건교육 건강증진학회(KCI 등재)지 35권에 <강원지역 종합건강검진 재방문 의도에 대한 영향요인: 직원 친절도의 조절효과> 연구를 한림대학교 경영학부 이종석 교수의 지도 하에 제 1저자로 게재하였다.

# 2018년!

병리협보를 열독하는  
당신을 위한 이벤트!

병리협보에서는 정회원 분들을 대상으로 이벤트를 마련하였습니다.

이번 호 병리협보에 없었던 이미지를 찾아, 그 번호와 함께 가장 좋았던 기사에 대한 간단한 코멘트를 이메일로 보내주세요! 총 7분을 추첨하여 통합모바일문화상품권을 증정하고 보내주시는 소중한 의견은 다음 병리협보에 게재됩니다. 기당첨자는 추첨에서 제외됩니다.



많은 참여 부탁드립니다!

- 1) 접수기한 : ~ 2018년 11월 25일까지 도착
- 2) 접수방법 : 접수양식에 맞게 작성하여 이메일 (kamtreporter@daum.net)로 발송
- 3) 접수양식 :
  - 이번 호 병리협보에 없었던 사진의 번호 :
  - 가장 좋았던 기사와 간단한 코멘트 :
  - 개인정보 : 성명, 면허번호, 연락처 (상품권을 받으실 휴대전화번호)

## [제429호 정답 및 당첨자] 4번

- 정영현 회원: <우리 같이, 우리 가치 의료기사의 날 정책비전 선포식> - 보건 의료계 정책결정과정에서 적극적으로 참여하고 의료기사의 권익과 역할 그리고 국민건강증진에 이바지 할 것으로 생각합니다.
- 김미연 회원: 면허신고 안내 포스터 - 시간이 화살촉에 매달린 듯 3년이 3개월 같이 면허신고 놓칠 뻔 했습니다. 첫 면에 때문 짝 같이 실어 주어서 얼른 받아 먹고 면허신고 했습니다. 소중한 정보 감사합니다.

- 김미지 회원: 감염관리위원회, 중소병원 감염관리를 위한 감시배양법 워크숍 개최 - 제2차 의료관련 감염예방관리 종합대책에 따라 감시배양검사 업무의 중요성이 커지는 시점에서 아주 유용한 워크숍인 것 같습니다. 앞으로도 이러한 실무에 실제적인 도움이 되는 여러 분야의 워크숍들이 많이 이루어지길 바랍니다.

## 2019년도 해외학회 일정 안내

※주최기관의 사정에 따라 변동될 수 있습니다.

### 1. 대만

- 학회명: The 11th Asian-Pacific Forum of Medical Laboratory Sciences
- 장소: 대만 타이중, Chung Shan Medical University
- 일장: 2019년 4월 27일(토) - 28일(일)
- 주제: International Trend of Standardization in Medical Laboratory and Intelligent Management (ex. auto-classification of ANA pattern or WBC morphology, daily routine work, big data about real-time phlebotomy patient flow or QC data management for better clinical service)

### 2. AAMLS

- 학회명: The 6th Congress of the Asia Association of Medical Laboratory Scientists (AAMLS 2019) & The 43th Annual Conference of Medical Technologist of Thailand (43th ACMTT)
- 장소: 태국 파타야
- 일장: 2019년 5월 28일(화) - 31일(금)
- 주제: Breakthrough in Medical Technology

### 3. 일본

- 학회명: 68th JAMT CONGRESS 2019 SHIMONOSEKI
- 장소: 일본 시모노세키, Seamall Shimonoseki
- 일장: 2019년 5월 18일(금) - 19일(토)
- 주제: 維新 Innovation- 確かな知性と技術の躍進



진단의학검사		분자진단검사
병리검사		연구용검사

씨젠의료재단은 진단검사의학, 분자진단 검사, 진단면역 검사, 병리 검사, 연구용 검사 등 전 분야에서 임상진료 및 연구를 위한 4,000여 가지 검사 서비스를 전국 병·의원에 제공하는 질병검사 전문의료기관입니다.

**(재)씨젠의료재단은**

**품 질 완 벽 주 의** 를 추구합니다

검사의뢰 및 학술문의  
**1566-6500**  
www.seegenemedical.com

 **재단법인 씨젠의료재단**  
Seegene Medical Foundation  
글로벌질병검사전문의료기관