

2020  
02

# 병리협보

Korean Association of Medical Technologists News

**KAMT**  
KOREAN ASSOCIATION OF MEDICAL TECHNOLOGISTS  
대한임상병리사협회  
(우)02811 서울시 성북구 종암로 41  
대한임상병리사협회관 4층

www.kamt.or.kr

등록번호 성북 라 00009호 | 본지는 신문윤리강령 및 전문신문 윤리실천 요강을 준수합니다.

원활한 병리협보 배송을 위해 홈페이지에서 도로명주소·5자리 우편번호로 개인정보 업데이트를 해주세요!

## CONTENTS

### 02 LICENSE

보건복지부, 임상병리사 면허신고  
미실시자에 대한 행정처분 진행

### 05 NEWS

전문임상병리사 모집공고

### 07 EDUCATION

2020년 온라인 보수교육  
강의 리스트

### 08 COLUMN

임상병리사 국가시험  
수석합격자 후기

### 09 NEWS

수은 온도계 및 혈압계  
사용금지 시행 연기

### 제445호

병리협보 제작에 도움주신 분들

- Global Standard of Reference Lab.  
재단법인 씨젠의료재단

- 고객에게 든든한 힘이 되는 충일화학

- UNI-VERSITY를 넘어  
NEW-VERSITY로 신한대학교

발행인 장인호 / 편집인 김 철  
편집위원 김건한, 이유주, 하성일  
기자 최현빈

디자인·인쇄 혜성디자인  
Tel : 02)469-0577

발행소 (사)대한임상병리사협회  
Tel : 02)3291-5435  
Fax : 02)3291-5621

## 사단법인 대한임상병리사협회 제58차 정기대의원총회 개최 공고

사단법인 대한임상병리사협회는 정관 제23조에 의거  
2020년도 제58차 정기대의원총회 개최를 다음과 같이 공고합니다.

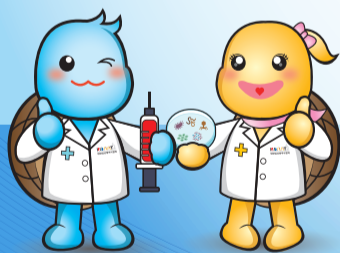
### 안건(안)

1. 2019년도 회무 및 경과보고의 건
2. 2019년도 사업실적 및 결산 승인의 건
3. 2020년도 사업계획 및 예산(안) 심의의 건

※ 안건은 2020년 2월 8일 정기이사회 이후 확정됩니다.

**일시** 2020년 2월 22일 (토요일) 오후 1시

**장소** 백범김구기념관 (서울특별시 동작구 흑석로 102)



(사)대한임상병리사협회 총회의장 지 형 선

**KAMT**  
KOREAN ASSOCIATION OF MEDICAL TECHNOLOGISTS  
대한임상병리사협회

**KAMT**  
KOREAN ASSOCIATION OF MEDICAL TECHNOLOGISTS  
대한임상병리사협회



**신종코로나바이러스(2019-nCoV)검사도  
검사 전문가인  
임상병리사가 시행합니다**

### 보건복지부, 임상병리사 면허신고 미실시자에 대한 행정처분 진행

보건복지부는 지난 16일 면허신고를 제때 하지 않은 임상병리사 14,587명에 대해 면허 효력정지 절차를 밟는다고 밝혔다. 의료기사 등에 관한 법률 제11조(실패 등의 신고)에 따라 의료기사는 대통령령으로 정하는 바에 따라 최초로 면허를 받은 해부터 3년마다 그 실패와 취업상황을 보건복지부장관에게 신고하여야 한다. 면허정지를 받은 임상병리사는 의료기관 등에서 임상병리사 업무를 할 수 없게 된다.

보건복지부는 지난 2019년 10월, 면허효력정지 사전통지문을 발송해 면허신고를 하지 않을 시 면허효력정지 처분이 될 수 있음을 고지했다. 이번 면허정지 행정처분은 2020년 1월 10일까지 면허신고를 하지 않은 이들에 대해 진행됐다. 면허효력이 정지된 뒤에는 임상병리사 업무를 할 수 없다. 효력정지기간 중 면허와 관련된 업무를 하여 적발시, 의료기사법 제21조 제1항 제4호에 근거하여 면허 취소 사유에 해당할 수 있다. 면허효력정지는 1월 16일 이후 면허신고를 완료하면 별도의 절차 없이 즉시 면허의 효력이 회복된다.

면허신고는 협회 홈페이지(www.kamt.or.kr)에서 '면허신고센터' 버튼을 클릭해 면허신고센터에 접속해 진행할 수 있으며 면허효력정지 처분 관련 문익는 보건복지부 보건의료정책상담팀, 의료자원정책과 국번없이 129, 044-202-2462/2453)에서 가능하다.

#### 면허신고 대상

모든 임상병리사: 면허 정지 중에 있는 사람도 신고 대상이다. 면허 취소된 자는 신고 대상은 아니나, 의료법 제65조제2항 및 의료기사법 제21조제2항에 따라 면허를 재발급(재교부) 받은 사람은 신고 대상이다.

#### 면허신고내용

실패 등 신고서: 기본 인적사항, 취업상황, 근무기관 및 지역, 보수교육 이수여부 등을 확인한다. 보수교육은 연간 8시간 시행을 원칙으로 하며, 자신이 해당하는 해의 보수교육 점수를 모두 이수하거나 보수교육 면제·유예·비대상 신청 후 승인이 완료되어야 면허신고를 할 수 있다.

#### 면허신고주기 및 기간

면허 취득, 재발급, 또는 신고일로부터 3년마다 진행하면 된다.



## 면허신고 시스템 가이드

### 1 면허신고센터 통합 로그인

- ① 직종, 면허번호, 성명, 출생년도, 성별을 입력하면 면허검증 화면으로 이동한다.
- ② 자신의 면허번호를 모를 경우 '면허번호 확인하기'를 클릭하여 보건복지부 홈페이지로 이동한다.

### 4 면허신고서 작성

면허신고서 작성<의료기사 등에 관한 법률 시행규칙, 별지 제12호 서식>

- ① 이메일 입력 시, 선택박스에 도메인주소를 선택하면 자동으로 입력됩니다. 선택박스에 없는 이메일은 '직접입력'을 선택한 뒤 직접 입력하면 됩니다.
- ② 자택주소 등록 시 도로명주소 검색창을 새 창으로 띄우고 주소를 입력하면 자동으로 입력이 완료됩니다.
- ③ 의료기관명 검색창을 새 창으로 띄운 뒤, 검색을 완료하면 자동으로 의료기관명과 주소가 화면에 입력됩니다.
- ④ 작성을 완료한 신고서를 제출하고 신청확인안내 화면으로 이동합니다.
- ⑤ 신고서 작성을 중단하고 신고현황확인 화면으로 이동합니다.

### 2 과거 이력 조회

- ① 사용자가 과거에 받은 보수교육 이력, 면허신고, 면제유예 신청 이력을 보여준다. 비밀번호가 존재하는 경우 확인 버튼 클릭 시 비밀번호 확인 화면으로 이동, 존재하지 않는 경우에는 본인인증 화면으로 이동한다.

### 5 면제유예신청서 작성

- ① 자동으로 면제유예 신청 대상연도가 입력됩니다.
- ② 면제·유예 신청 시 필요한 서류가 저장되어 있는 파일을 Local에서 찾아서 등록합니다.
- ③ 작성을 완료한 신청서를 제출하고 신청확인안내 화면으로 이동합니다.
- ④ 신청서 작성을 중단하고 신고현황확인 화면으로 이동합니다.

### 3 면허신고 관련 업무 안내

- ① 사용자의 면허발급연도 혹은 마지막 면허신고년도로부터 당해 연도까지 진행한 보수교육 이수 또는 보수교육 면제유예 신청 내역을 조회합니다. 면허 발급년도 혹은 마지막 면허신고년도를 토대로 사용자의 면허신고 대상연도를 계산해 해당 연도에 면허신고를 하였는지 여부를 조회합니다. 사용자의 신고 이력에 따라 안내 문구가 나타납니다. 사용자가 향후 진행해야 할 면허 신고 관련 업무를 예상하여 해당 화면으로 이동하는 버튼이 하단에 존재하게 됩니다.

- 면허신고서 작성: 면허신고 대상자인 경우, 클릭 시 면허신고 개인정보 동의 화면으로 이동합니다.
- 보수교육 면제유예 신청: 클릭 시 보수교육 면제유예 신청서 작성 화면으로 이동합니다.
- 확인: 수교료, 면허신고, 면제유예 중 하나라도 대기, 오류 등의 상태일 경우 존재한다. 클릭 시 신고현황확인 화면으로 이동한다.

### 6 보수교육 면제유예 신청내역 확인

- ① 신청서에 대한 협회의 판정 결과를 보여주는 목록입니다. 불가 판정을 받은 경우 사유와 함께 표시됩니다.
- ② 해당 면제유예 신청서가 불가 판정을 받은 경우 나타납니다. 면제유예 신청 현황 수정 화면으로 이동합니다.
- ③ 신청확인안내 화면으로 이동합니다.

중앙회소식

장인호 협회장, 평창장학회에 장학금 기탁

우리 협회는 지난 1월 7일, 강원도 평창군을 방문해 (재)평창장학회에 장학금 300만원을 전달했다. 강원도 평창에서는 지난 8월 30일, 31일 양일간 평창군 알펜시아 컨벤션센터에서 제57회 대한임상병리사 종합학술대회 및 국제컨퍼런스가 열렸다. 협회는 평창군의 협조로 학술대회를 성공적으로 마친 것에 감사하며 지난해에 이어 평창장학회에 2년 연속 장학금을 전달했다.

장인호 협회장은 "성공적인 학술대회 개최에 도움을 준 평창군에 감사하며 평창군 발전을 위해서는 인재를 육성하는 일이 무엇보다 중요하다고 생각한다"며 "지역 인재들이 보다 더 나은 환경에서 마음껏 자신의 꿈을 펼칠 수 있기를 바란다"고 감사의 마음을 전했다.



사무국 내부감사 및 외부회계법인 결산감사 진행

협회는 지난 10일, 11일 2020년도 사무국 내부 감사를 진행했다. 감사는 중앙회 신동호, 심현실 감사가 진행했으며 협회 행정, 사업, 회계, 재무 부문 및 기타 회무에 대해 중점적으로 점검했다. 지난 2019년 감사에서는 ▲시도 및 분과학회 보수교육 결과보고서 제출기한 준수 ▲사이버 보수교육 다양화 및 맞춤 서비스 제공 ▲성격상 유사한 위원회 통폐합 ▲사무국 행정력 강화 등을 요청했으며, 2020년 감사 결과는 2월 22일, 정기대의원총회를 통해 보고될 예정이다.

또한 1월 15일부터 17일까지는 외부 회계감사를 진행해 협회의 재무적인 부분을 집중적으로 점검했다. 협회는 이와 같은 철저한 감사를 통해 운영에 대한 투명성을 제고할 방침이다.



중앙회 활동보고서

2020.01.01 ~ 01.31

- ▶ 1월 09일: 협회관 5층 대회의실에서 제447차 상임이사회가 진행되었다. 각 부서별로 ▲2019년 제1, 2차 보건의로 직능단체 인력정책 워크숍, 2019 회계연도 결산 외부감사, ▲2019년도 연구과제 진행사항 및 중산정산내역, ▲제58회 종합학술대회 포스터 선정, ▲2020년 해외학회 참가 현황 등이 보고되었다.
- ▶ 1월 16일: 서울성모병원에서 정보통신부 회의를 진행했다. 회원 대상 문자 발송 서비스 및 보수교육 진행에 필요한 카카오톡 알림메시지 발송에 대한 부분이 논의되었다.
- ▶ 1월 20일: 협회관 4층 소회의실에서 학술부 회의가 진행됐다. 2020년도 종합학술대회 학술프로그램, 대한임상검사과학회 운영 및 활성화, 연구과제 관리 규정 관련 규제사항 등이 논의되었다.
- ▶ 1월 21일: 협회관 2층 서울시회 강의실에서 정보통신부 회의를 진행했다. 협회 영문 홈페이지 개발과 함께 종합학술대회 외국인 등록에 대한 내용이 논의되었다.
- ▶ 1월 30일: 협회관 2층 서울시회 강의실에서 2020년 학술발전위원회 및 분과학회 연석회의가 진행되었다. 2020년도 종합학술대회 준비사항 및 2020년 학술 안내, 우한폐렴에 대한 대응방안의 논의되었다.
- ▶ 1월 30일: 협회관 5층 소회의실에서 2020년 제1차 법제위원회 회의가 진행되었다. 임상혈액검사학회 회칙 개정의 건, 전결규정 제정의 건, 선거관리규정 개정의 건 등이 논의되었다.

장인호 협회장 활동보고서

2020.01.01 ~ 01.31

- ▶ 1월 4일: 충남 천안 순천향대학교 부속 천안병원에서 열린 충남도회 대의원 총회에 참석해 축사.
- ▶ 1월 7일: 강원도 평창군 평창군청에서 한양기 평창군수와 간담회 진행. (재)평창장학회에 장학금 전달.
- ▶ 1월 11일: 경북 구미시 호텔금오산에서 열린 경북도회 대의원총회에 참석해 축사.
- ▶ 1월 14일: 경기 평택시에서 열린 오종근(더불어민주당) 평택을지역위원회 의정보고회 참석.
- ▶ 1월 15일: 대전 금광한정에서 열린 대전시회 대의원총회에 참석해 축사.
- ▶ 1월 17일: 서울 성북구 고려대학교 교우회관에서 열린 서울시회 대의원총회에 참석해 축사.
- ▶ 1월 18일: 경기 성남시 분당제생병원에서 열린 경기도회 대의원총회에 참석해 축사, 이어서 인천 부평 관광호텔에서 열린 인천광역시임상병리사회 대의원 총회에 참석.
- ▶ 1월 20일: 대구 그랜드호텔에서 열린 대구시회 대의원총회에 참석해 축사.
- ▶ 1월 21일: 협회관 5층 회의실에서 회장단 회의를 진행, 협회 주요 현안에 대해 논의함.

2020년도 화학전문임상병리사 교육시행 및 참가자 모집공고

질(quality)은 어떤 것들을 올바르게 하고, 어떤 것들을 더 좋게 만들고, 올바른 것들을 올바르게 할 수 있도록 다른 이들을 돕고, 환자들을 위해 올바른 것을 하기 위한 개인적인 책임을 필요로 합니다.

[Basic QC Practices 3rd Edition, James O. Westgard, Ph.D.]

우리는 웨스트가드 박사가 정의한 질(quality)을 마음에 담고 환자안전과 질 향상에 노력해 왔다고 자부할 수 있을까요? 검사실에서 급속한 기술변화와 지식발전에 발맞추는 노력이 요구되는 지금의 현실에서 금번 제6회 화학전문임상병리사 교육과정은 실무에서의 의문 해결과 지식 심화에 중점을 두고 준비하고자 하오니 많은 참여 바랍니다.

1. 교육일정 및 장소

- 1) 서울지역 (5주, 40시간)  
서울시협회 2층 강의실 - 8월 8일부터 격주 (5차수 40시간)
- 2) 대전 충청지역, 부산 경상지역, 광주 전라지역은 신청인원이 20명 이상일 경우, 교육을 진행하며 교육일정 및 장소 추후 공지함.

2. 모집인원

각 지역별 선착순 50명 (단, 각 지역별 신청인원이 20명을 미달하는 경우에는 교육과정이 취소되거나 통합되어 운영되며, 교육일정 및 장소가 변경될 수 있습니다.)

3. 교육과정

임상화학검사 이론 및 결과해석, 정도관리 실제, 방법 평가 및 검증, 인증심사 대비 교육 등

4. 교육신청자격

- 1) 임상화학 및 정도관리 수강 희망자

5. 화학전문임상병리사 자격취득 응시 요건

- 1) 임상병리사로서 대한임상병리사협회 회원으로 가입하여 의무를 다한 자
- 2) 임상검사경력 만 8년 이상인 자 (재직중명 의무)
- \* 당해년도 제외, 최근 3년 보수교육 미이수 및 협회비 미납 시 교육과정 수료 후 전문임상병리사 자격시험에 응시할 수 없습니다.

6. 제출서류

- 1) 임상검사경력기간의 재직 증명서(자격시험 응시자에 한함)

7. 원서 접수

- 1) 접수기간: 2020. 2. 1(금) ~ 07. 31(수)
- 2) 접수 방법: 화학전문임상병리사 교육과정 온라인 신청  
☞ 교육과정 온라인 신청서
- 3) 교육비: 40만원 (원서접수 확인 메일을 수신한 경우, 1주내 입금)
- 4) 문 의 - 화학전문임상병리사 실무위원회 교육간사 남민수  
전화: 010-4705-6158 / E-mail: nhs71@hanmail.net

화학전문임상병리사 실무위원장 차경호  
대한임상병리사협회 대한임상화학검사학회 회장 김명수

2020년도 수혈전문임상병리사 교육생 모집 공고

대한임상수혈검사학회에서는 2020년도 수혈전문임상병리사 교육생을 아래와 같이 모집합니다.

1. 교육일정

| 교육명                   | 일시         |
|-----------------------|------------|
| 대한임상수혈검사학회 주관교육       | 6. 7. 9월 중 |
| 대한수혈학회 주관교육           | 5 - 6월 중   |
| 대한수혈학회/질병관리본부 공동 주관교육 | 10월 중      |
| 자격시험                  | 10월 말      |

2. 모집인원 : 선착순 00명

- 1) 인원 총측 시 지역단위 교육 가능

3. 수련교육 지원 자격

- 1) 혈액은행 및 혈액원 업무에 관심 있는 모든 임상병리사

4. 수혈전문임상병리사 시험 응시자격

- 1) 수혈전문임상병리사 교육을 이수하고 교육 당해 연도 1월 1일까지 실무경력 8년 이상이어야 하며 이 중 혈액은행 또는 혈액원 경력 3년 이상인 자로 대한임상병리사협회 회원으로서의 의무를 다한 자
- 2) 대한임상병리사협회 회원으로서의 의무란 최근 3년간 연회비 납부 및 보수교육 이수

5. 원서접수

- 1) 접수기간 : 2020년 4월 1일(수) ~ 4월 30일(목)
- 2) 접수방법  
- 임상수혈검사학회 홈페이지에서 지원서를 다운받아 작성  
- 수강료 입금 후 응시원서를 이메일(dbs7700@hanmail.net)로 접수  
3) 교육비  
- 신 규 : 350,000원  
- 재수강 : 100,000원  
- 대한수혈학회 주관, 대한수혈학회/질병관리본부 공동주관 교육 등록비 별도, 개별등록  
- 재수강의 대한수혈학회 주관, 대한수혈학회/질병관리본부 공동주관 교육은 비필수  
- 입금시 통장 기재사항 : 성명, 면허번호

6. 연락 및 문의 : 대한임상수혈검사학회 | 수혈전문임상병리사실무위원회

- 1) 김윤호 간사(010-8937-7989)
- 2) 김동찬 실무위원장(010-2763-5525)

대한임상수혈검사학회 회장

신한대학교 학점은행제  
임상병리학 학사 학위 취득  
신입생모집

- ▶ 우수한 점구성 - 망월사역(전철역에서 가장 가까운 대학)
- ▶ 장학혜택 - 다양한 장학혜택
- ▶ 역사성 - 45년의 역사와 전통



| 모집전공    | 정원 | 지원자격               |
|---------|----|--------------------|
| 임상병리학전공 | 80 | 임상병리사 자격증 소지자(예정자) |

- ▶ 모집기간: 2020.1.6.(월) ~ 2020.2.12.(수)
- ▶ 등록기간: 2020.2.18.(화) ~ 2020.2.19.(수)
- ▶ 납부방법: 개인별 가상계좌부여
- ▶ 개강예정일: 2020.03.02.(월)
- ▶ 전형방법: 선착순모집
- ▶ 접수처: 홈페이지 온라인 접수
- ▶ 문 의: 031)870-3814~5
- 자세한 사항은 홈페이지 [www.shinhan.ac.kr](http://www.shinhan.ac.kr) 참조

| 기타모집과정 |    | *표시는 신한대학교 총장명의 학위취득 |     |
|--------|----|----------------------|-----|
| 전공명    | 정원 | 전공명                  | 정원  |
| 간호학전공  | 80 | *사회복지학전공             | 40  |
| 방사선학전공 | 80 | 부동산학전공               | 40  |
| 치기공학전공 | 60 | 체육학전공                | 40  |
| 치위생학전공 | 48 | 사회복지현장실습             | 120 |
|        |    | 보육실습                 | 80  |
|        |    | 평생교육실습               | 40  |

서울시회

서울특별시 임상병리사회 제58차 정기대의원총회 개최



서울시회(회장 이재진)는 지난 1월 17일(금) 고려대학교 교수회관 안암홀에서 2020년 제58차 정기대의원총회를 개최하였다. 총회는 2부로 나누어 진행되었고, 1부에서 진행된 시상식에서 고려대학교병원 특별분회(박지영 분회장)가 최우수 특별분회로 선정되었으며, 가톨릭대학교병원 특별분회(이혜연 분회장), 건국대학교병원 특별분회(차재신 분회장), 경희대학교병원 특별분회(이원호 분회장)가 우수분회로 각각 선정됐다. 공로패는 서울시회 최인영 제25대 총회의장이 선정되었고, 서울특별시상장에는 원준호 중소병의원위원회 위원장, 서울시회 설승한 공보이사, 서울시회 신상현 섭외이사, 자원봉사단 김수민 회원이 선정되었다. 씨젠의료재단 홍창식 분회장, 서울시정 정화영 총무, 서울시회 조원상 재무이사, 서울시회 김선희 교육이사, 서울시회 이승훈 총무부장, 서울시회 채아순 법제부장, 중소병의원위원회 손선아 위원, 자원봉사단 최희선 회원이 표창장을 수상하였으며, (주)벤투메디칼과 에스디바이오센서(주)가 감사패를 수상하였다. 마지막으로 대한임상병리사회 표창장은 서울시회 황문선 사업부회장이 수상하였다. 이어 진행된 2부에서는 2019년도 사업결산 및 감사 결과 보고가 있었고, 회칙 개정(안) 심의의 건과 2020년 사업계획(안) 및 예산(안)이 진행돼 원안대로 의결됐다. 이재진 회장은 "제26대 집행부와 특별분회 및 중소병원의 원활한 소통 및 협력관계 구축 등을 통해 회원의 권익과 발전에 힘쓰며, 서울시회가 한 단계 도약할 수 있도록 노력할 것이며, 또한 서울시회가 더 많은 봉사를 할 수 있도록 회원 여러분의 관심과 협조를 부탁드립니다."라며 포부를 전했다.

경기도회

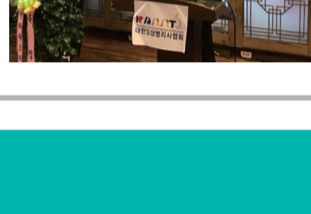
경기도임상병리사회 제39차 정기대의원총회 개최



경기도회(회장 이광우)는 지난 1월18일 분당제생병원 대강당에서 제58차 정기대의원총회를 개최하였다. 유광철 부회장의 내, 외부소개와 김덕중 총회의장의 개회선언으로 1부 행사가 시작되었다. 임상병리사 윤리강령을 낭독 및 제창하였고, 총회의장은 개회사에서 2019년도의 활동에 대해 간략한 소감과 2020년도에는 임상병리사의 위상제고를 위해 더욱 더 분발할 것을 당부하였다. 경기도회 이광우회장은 26대 집행진의 마지막 임기의 해를 맞아 회원들과 함께 호흡하고, 자유롭고 자발적인 회원들의 활동을 이끌어내자고 하였다. 2년뒤는 경기도회가 창립된 지 60주년이 되는 해로 걸어온 길을 회상하고, 역사의 발자취를 남기기 위해 많은 자료를 모아 주실 것을 요청하였다. 이어지는 축사에서 장인호 협회장은 중앙회만큼 활발한 활동을 보이고 있는 경기도회에 무한한 감사와 그동안의 사업에 대해 격려의 말을 전하였다. 포상으로는 대한임상병리사회협회사에 경기도의료원 이재명, 국민건강보험 일산병원 박경희, 한림대학교동탄성심병원 최경숙, 한림대학교성심병원 윤진태, 경기도회장에 서울의과학 연구소 유선현 외 4명, 공로상에 분당서울대병원 이석정 외 6명, 자랑스러운 경기도임상병리사상에 원진녹색병원 박민희, 성빈센트병원 김기우 회원이 수상의 영예를 안았다. 감사패 증정에는 ㈜유정메디텍에 수여되었고, 우수분회상에는 가톨릭대학교 의정부성모병원, 동수원 병원, 국민건강보험 일산병원이 최우수분회상에는 가톨릭대학교 성빈센트병원이 선정되었다. 2부에서는 대의원 총원 57명, 참석 47명, 위임 10명으로 성원 되었음을 보고하였다. 의안 채택에서 2019년도 경과보고와 사업실적 및 결산 승인의 건이 진행되었고, 각 보고에서는 총무, 재무, 법제 이사가 수고하였고, 박동혁 감사의 보고가 있었다. 이어서 2020년도 사업계획 및 예산(안) 심의의 건에 대해 유광철 행정부회장과 문기춘 재무이사의 발표가 있었고, 의안 심의를 통해 의결되었다. 2020년도를 시작하는 정기총회는 시종일관 화기애애한 분위기였고, 때로는 엄숙한 분위기가 연출되기도 하였으나 새로운 시작의 한해에 대해 힘찬 파이팅 속에서 정기대의원총회를 성황리에 무사히 마칠 수 있었다.

전북도회

전북도회 제58차 정기대의원총회 개최, 우수회원 표창 및 공로패, 감사패 수상!



전북임상병리사회(회장 이형섭)에서는 지난 1월 18일 초원빌에서 제58차 정기대의원총회를 개최하였다. 70여명의 회원들이 참석하여 지난 한 해 동안의 결산과 협회를 위해 애쓰신 임원과 회원에 대해 표창을 수여하였다. ▲대한임상병리사회 회장상:원광대학교병원 백화정 ▲전북도회회장상:전주에수병원-김소복 으뜸병원-김옥선 원광대학교병원-성현주 ▲감사패:동성메디칼 - 홍양외, 세계메디텍 - 진성신 ▲연자상:전북대학교병원 - 이정수, 서재필, 예수병원 - 강미자 ▲공로패:김정현 외 8명

대구시회

대구광역시임상병리사회 제39차 정기대의원총회 개최



대구시회(회장 유광림)는 지난 1월 20일, 그랜드 호텔에서 제39차 정기대의원총회를 개최, 성황리에 마쳤다. 조재구 남구청장을 비롯한 많은 내·외빈이 참석한 가운데, 협회와 회원들을 위해 노력한 이들에게 표창이 수여됐다. 류지민(칠곡경북대학교병원) 법제부장은 남구청장상을, 추현혜(영남대학교병원) 교육이사는 대구시 남구의회장상을, 장서진(광병원) 정보통신부장은 중앙회장상을 받는 등 많은 이들이 감사의 영광을 안았다. 대의원총회에서 2019년 회무 및 경과 보고가 있었고, 이어서 2020년 의안에 대한 채택·심의가 이뤄졌다. 대구시회는 2020년 협회장배 축구대회 참가, 대구 마라톤대회 참가, 행정실 무 연수, 대구시 보육교육, 봉사활동, 야구 또는 축구 단체관람, 제주 종합학술대회 참가, 사랑의 나눔 행사 등의 사업을 진행할 계획이다.

충남도회

충청남도임상병리사회 제58차 정기대의원총회 성료



충청남도임상병리사회(회장 유필상)는 지난 2020년 1월 4일, 순천향대학교 부속 천안병원 '송원홀'에서 제 58차(중앙회기준) 정기대의원총회를 개최, 성황리에 마쳤다. 내빈으로 장인호 회장, 김대중 사업부회장, 김상원 총무이사, 김형락 전남회장, 송지웅 대전시회장, 황성준 인천시회장이 참석해서 성황리에 진행되었다. 수상자로는 충남도지사상 문은숙 총무부장, 중앙회장상 최상수 공보이사, 충남도회회장 김세미 학술부장, 서경숙 교육부장, 유영성 공보부장이 표창을 받았다. 유필상 회장은 인사말에서 "경쟁자는 현재의 해로 현재의 풍요와 부지런함, 그리고 영리함을 이마하는 동물로 외형보다는 실속을 중시하여 충분한 준비로 행동할 때 후회 없이 할 것"이라고 밝혔다. 장인호 회장은 격려사를 통해 감염전문임상병리사의 법제화와 검사건당 적정 인원수의 책정 및 임명된 사업, 생리학 업군수호의 협회적 사업에 대하여 홍보하였다. 특히 올해 개최되는 제주종합학술대회 및 국제컨퍼런스가 가족과 함께 참여하는 성공적 학회가 되기를 부탁하였다. 이번 충남도회 대의원총회는 회원의 자질과 권익수호의 향상 및 중소병의원 생존권 보호에 최선을 다하는 집행부의 결의를 다지는 대의원 총회가 되었다.

2020년 온라인 보수교육 강의 리스트

| 학문명(세부명)       | 강사명         | 강의명   | 강의시간  |
|----------------|-------------|---|-------|
| 임상유전학 (분자유전)   | 양해경         | 핵산의 이해 및 추출 (혈액)  | 0.5시간 |
|                | 김정분         | 핵산의 이해 및 추출(조직)   | 0.5시간 |
|                | 김선경         | 염기서열결사법 (Sequencing analysis)                           | 0.5시간 |
|                |             | DNA 절편결사법 (Fragment analysis)                           | 0.5시간 |
|                | 진현석         | NGS의 이해1  | 0.5시간 |
|                |             | NGS의 이해2  | 0.5시간 |
|                | 박원영         | 분자유전 분야   | 0.5시간 |
|                |             | 분자유전 분야   | 0.5시간 |
| 임상유전학 (세포유전)   | 이병근         | 분자유전결사의 질관리 1   | 0.5시간 |
|                |             | 분자유전결사의 질관리 2   | 0.5시간 |
|                | 손정욱         | 세포유전결사의 개요  | 0.5시간 |
|                |             | 염색체결사의 방법   | 0.5시간 |
|                | 안정욱         | 염색체 핵형표기요령 1강   | 0.5시간 |
|                |             | 염색체 핵형표기요령 2강   | 0.5시간 |
|                | 서차자         | 형광동소교잡법(FISH) 결사의 개요                                    | 0.5시간 |
|                |             | 형광동소교잡법(FISH) 결사의 방법                                    | 0.5시간 |
| 임상생리학 (뇌혈류초음파) | 이의정         | 뇌혈류 초음파 개요  | 0.5시간 |
|                |             | 기본 TCD 검사방법   | 0.5시간 |
|                |             | TCD임상적 적용 1   | 0.5시간 |
|                | 강간우         | TCD임상적 적용 2   | 0.5시간 |
|                | 정호택         | TCD임상적 적용 3   | 0.5시간 |
|                | 남윤택         | TCD임상적 적용 4   | 0.5시간 |
|                | 이은선         | TCD임상적 적용 5   | 0.5시간 |
|                |             | TCD임상적 적용 6   | 0.5시간 |
| 임상생리학 (폐기능)    | 이현경         | TCD임상적 적용 7   | 0.5시간 |
|                |             | TCD임상적 적용 8   | 0.5시간 |
|                |             | 폐기능검사를 위한 해부생리  | 0.5시간 |
|                |             | 폐기능검사를 위한 기본개념(1)                                       | 0.5시간 |
|                |             | 폐기능검사를 위한 기본개념(2)                                       | 0.5시간 |
|                |             | 폐기능검사의 준비(1)  | 0.5시간 |
|                |             | 폐기능검사의 준비(2)  | 0.5시간 |
|                | 추현혜         | 폐기능검사 방법(1)   | 0.5시간 |
|                | 폐기능검사 방법(2) | 0.5시간   |       |
| 임상미생물학         |             | 폐활량 측정시 오류 및 해결방안(1)                                    | 0.5시간 |
|                |             | 폐활량 측정시 오류 및 해결방안(2)                                    | 0.5시간 |
|                |             | 폐활량측정 결과 및 해석   | 0.5시간 |
|                | 김충환         | 검체별 처리 및 배지선택과 접종 1                                     | 0.5시간 |
|                |             | 검체별 처리 및 배지선택과 접종 2                                     | 0.5시간 |
|                | 윤인선         | 임상검체별 집락 판독 기준 1  | 0.5시간 |
|                |             | 임상검체별 집락 판독 기준 2  | 0.5시간 |
|                | 육근돌         | 임상미생물 염색 1  | 0.5시간 |
|                | 임상미생물 염색 2  | 0.5시간   |       |
| 임상면역학          | 최민규         | 그람 양성 알균의 동정 1  | 0.5시간 |
|                |             | 그람 양성 알균의 동정 2  | 0.5시간 |
|                | 박강균         | 그람 음성 막대균의 소개   | 0.5시간 |
|                |             | 그람 음성 막대균의 동정 가이드라인 소개                                  | 0.5시간 |
|                | 함정일         | 무산소성 세균의 분류와 배양   | 0.5시간 |
|                |             | 무산소성 세균의 분리과 동정   | 0.5시간 |
|                | 권필승         | Neisseria, Moraxella 균의 동정                              | 0.5시간 |
|                |             | Chromobacterium, Eikenella, Kigella, Acinetobacter균의 동정 | 0.5시간 |
| 임상혈액학          | 황유연         | 그람양성 막대균의 동정 1  | 0.5시간 |
|                |             | 그람양성 막대균의 동정 2  | 0.5시간 |
|                | 성지연         | Disk diffusion법에 의한 감수성 검사 술기                           | 0.5시간 |
|                |             | CLSI기준에 따른 감수성 보고기준                                     | 0.5시간 |
|                | 주세익         | 희석법 항균제 감수성검사의 원리                                       | 0.5시간 |
|                |             | 자동화장비를 이용한 항균제감수성검사                                     | 0.5시간 |
|                | 홍승복         | 면역학의 이론   | 0.5시간 |
|                |             | 질병과 면역의관계   | 0.5시간 |
| 정경태            | 면역계의 구성요소   | 0.5시간   |       |
|                | 항원과 항체의 관계  | 0.5시간   |       |
| 임상면역학          | 박정용         | 바이러스성 감염의 종류와 HAV, HCV                                  | 0.5시간 |
|                |             | B형 간염바이러스   | 0.5시간 |
|                | 공주연         | 자기면역질환의 이해  | 0.5시간 |
|                |             | 자기면역질환기법 및 판독법  | 0.5시간 |
|                | 임승택         | 감염혈청의 이해와 혈청학적 검사기법                                     | 0.5시간 |
|                |             | HIV와 Syphilis감염의 혈청학적 검사                                | 0.5시간 |
|                |             | 면역학의 이론   | 0.5시간 |
|                |             | 질병과 면역의관계   | 0.5시간 |

2020년 상반기 개설 예정 온라인 보수교육 강의 리스트

| 학문명(세부명) | 강사명  | 강의명                              | 강의시간 |
|----------|--|----------------------------------|------|
| 임상검사정보학  | 권영일  | 검사실안전관리(1)                       | 0.5  |
|          |  | 검사실안전관리(2)                       | 0.5  |
|          |  | 검사실운영 효율성 제고를 위한 예방정보 활동         | 0.5  |
|          |  | 예방정보 및 수리의 실제                    | 0.5  |
|          | 김대은  | 현장검사(POCT)의 이론                   | 0.5  |
|          |  | 현장검사(POCT)의 실제                   | 0.5  |
|          | 김승용  | 검사실운영(1)                         | 0.5  |
|          |  | 검사실운영(2)                         | 0.5  |
|          | 김정현  | 검사실 기초 및 중급 통계(1)                | 0.5  |
|          |  | 검사실 기초 및 중급 통계(2)                | 0.5  |
|          | 고용상  | 정확한 검사를 위한 검사 전 분석단계에서의 오류 예방(1) | 0.5  |
|          |  | 정확한 검사를 위한 검사 전 분석단계에서의 오류 예방(2) | 0.5  |
| 박대화      | 안전한 채혈 스킬                                      | 0.5                              |      |
|          | 채혈 감염관리  | 0.5                              |      |
| 송성수      | 정도관리 표준화 프로그램(1)                               | 0.5                              |      |
|          | 정도관리 표준화 프로그램(2)                               | 0.5                              |      |
| 이금희      | 환자경험관리(1)                                      | 0.5                              |      |
|          | 환자경험관리(2)                                      | 0.5                              |      |
| 장상우      | 검사실 마케팅관리(1)                                   | 0.5                              |      |
|          | 검사실 마케팅관리(2)                                   | 0.5                              |      |
| 임상혈액학    | 최병호  | 자동 혈구 분석기(원리)                    | 0.5  |
|          |  | 자동 혈구 분석기(Flag)                  | 0.5  |
|          | 이현아  | 백혈구 세포 형태 관촬(1) : 5 Diff         | 0.5  |
|          |  | 백혈구 세포 형태 관촬(2) : 비정상세포          | 0.5  |
|          |  | 골수슬라이드 제작과 특수염색                  | 0.5  |
|          |  | 골수 특수염색과 백혈병 진단                  | 0.5  |
|          | 한상희  | Lot 변경(Control과 Reagent)         | 0.5  |
|          |  | 분석오차와 사무적 착오                     | 0.5  |
|          | 박수배  | 유세포의 원리 및 정도관리                   | 0.5  |
|          |  | 유세포 검사의 적용                       | 0.5  |
|          | 심문정  | 혈소판 분석과 측정 기기                    | 0.5  |
|          |  | 혈소판 분석 간섭 및 문제 해결                | 0.5  |
| 김선경      | 지혈기전의 개요(1) : 혈소판중심으로                          | 0.5                              |      |
|          | 지혈기전의 개연(2) : 응고검사중심으로                         | 0.5                              |      |
| 남궁승      | 자동혈액응고분석기 이해                                   | 0.5                              |      |
|          | ISI, INR 정의와 Calibrator                        | 0.5                              |      |
| 구본경      | CBC 장비도입 시 평가항목                                | 0.5                              |      |
|          | 참고치 설정 및 검증방법(CBC), Calibration 시행 이유와 결과 해석하기 | 0.5                              |      |
| 임상혈액학    | 황보라  | 체액세포검사(상)                        | 0.5  |
|          |  | 체액세포검사(하)                        | 0.5  |
|          | 신용환  | 핵의학개론 & 원자와 방사선                  | 0.5  |
|          |  | 방사선 안전관리                         | 0.5  |
|          | 김진태  | 방사선 측정                           | 0.5  |
|          |  | 방사면역 측정법 & 원자력 관계법령              | 0.5  |
|          | 박준영  | 질관리 및 문서관리 시스템                   | 0.5  |
|          |  | 핵의학 정도관리 개요                      | 0.5  |
| 김진태      | ISO15189 인정제도 이해                               | 0.5                              |      |
|          | ISO15189 인정제도 운영                               | 0.5                              |      |
| 박준영      | 핵의학검사 실무(1) : 검체 채취 및 접수                       | 0.5                              |      |
|          | 핵의학검사 실무(2) : 시약의 유효성 평가                       | 0.5                              |      |
| 박준영      | 핵의학검사 실무(3) : 장비관리 및 결과보고                      | 0.5                              |      |
|          | 핵의학검사 실무(4) : 정도관리                             | 0.5                              |      |
| 박준영      | 의료용 방사성동위원소 활용                                 | 0.5                              |      |
|          | 방사성의약품의 종류                                     | 0.5                              |      |
| 박준영      | 방사성의약품 합성방법                                    | 0.5                              |      |
|          | 방사성의약품 정도관리                                    | 0.5                              |      |

※개설 예정인 강의의 경우 분과별 사정에 따라 개설 시기가 다를 수 있습니다.  
 ※2020년 강의를 들어도 이전 연도에 모자란 보수교육 평점을 채우는 게 가능합니다.  
 (강의 신청 시 연도 선택)  
 ※이미 수강한 강의에 대한 이수년도 변경은 보수교육-나의 보수교육-이수년도 변경신청 메뉴에서 가능합니다.



# 임상병리사 국가시험 수석합격자 후기

## 이종영(신성대학교)

### Q. 간단하게 본인 소개를 부탁드립니다.

안녕하세요. 저는 신성대학교 졸업을 앞두고 있으며, 지속적인 자기 계발을 통해 임상병리사를 준비하고 있습니다. 언제나 친절하고 유쾌한 임상병리사가 되고자 노력하고 있습니다.

### Q. 임상병리학에 입학하게 된 배경은?

대학 진학 상담 도중 처음 임상병리과를 알게 되었습니다. 상담을 들으며 임상병리사는 다양한 의·화학적 검사를 통해 국민의 건강 증진과 의학 발전에 이바지하고 있다는 점에서 매력을 느꼈고, 더욱 깊이 공부하고 싶어 주저 없이 임상병리학을 선택하게 되었습니다. 매년 폭넓은 분야와 깊이 있는 학문에 감탄하고 있으며, 제 선택에 대한 긍지와 자부심을 느낍니다.

### Q. 대학생활 동안 자기 계발을 위해 어떤 노력과 활동을 하셨나요?

처음 입학한 1년은 기초를 탄탄히 하기 위해 꾸준히 도서관을 다니며 전공에 대한 지식을 쌓았습니다. 이후로는 교수님의 열띤 강의 커리큘럼을 따라가니 자연스럽게 성적관리 및 국가시험 준비를 동시에 진행할 수 있었습니다. 주말에도 학교 도서관에서 부족한 부분을 채웠고, 남은 시간에는 아르바이트와 봉사활동을 하였습니다.

### Q. 국가시험 합격에 대한 팁이 있다면?

우선 가장 도움이 된 부분은 친구와 함께 학습한 부분입니다. 전공 서적을 꾸준히 따라가면서, 함께 토론하고 서로 이해한 바를 설명하며 다시 되짚어 보았습니다. 자신만의 노트나 오답 정리도 중요하지만, 자신만만하게 생각했던 부분도 한번 더 선·후배 그리고 동기와 함께 어려워져 학습한다면 분명히 국가시험 합격에 큰 도움이 될 것입니다. 둘째로는 주도적으로 학습하는 것입니다. 정해진 방법에만 의지하지 않고 주도적으로 해결해 나아가면, 보이지 않던 창의적인 방법이나 결과가 나타나는 경우가 있습니다. 저는 그렇게 전공과목 사이의 상관성을 알 수 있었고, 하나로 이어지는 결과에 더욱 흥미를 느낄 수 있었습니다. 이러한 방법은 어려운 문제뿐만 아니라 실습에서도 큰 도움이 되었으니, 꼭 추천하는 방법입니다.



### Q. 임상병리사로서 앞으로의 각오, 진출하고 싶은 분야가 있다면 말씀해주세요.

욕심으로는 채혈부터 진단검사의학과의 업무, 병리과 업무까지 차근차근 임상병리사의 면허로 할 수 있는 모든 업무를 경험해보고 싶습니다. 업무를 익히며 세포 및 조직부터 핵의학에 이르기까지 다양한 자격증을 취득하여 다재다능한 임상병리사가 되는 것이 목표입니다. 아직 사회 초년생인 저에게는 전공 관련 경험이 부족합니다. 그러나 이제 책으로만 알던 세상에서 나아가 새로운 만남을 통해 실제로 적용해보고 배울 준비를 마쳐가고 있습니다. 그리고 지금까지 봉사활동 등을 통해 실천했던 것처럼 항상 어려운 이웃과 함께하는 임상병리사가 되도록 하겠습니다. 임상병리사가 세상에서 가장 따뜻하고 맛있는 직업이 되었으면 좋겠고 그렇게 다가가겠습니다. 감사합니다.

## 이예지(경북대학교)

### Q. 간단하게 본인 소개를 부탁드립니다.

안녕하세요. 저는 올해 경북대학교 졸업을 앞두고 있는 17학년 이예지입니다. 평소엔 인체나 생물에 줄곧 관심이 많았고, 부모님 두 분 모두 당노나 고지혈증 등 질환이 있으셔서 더 전문적으로 배우고 싶었습니다. 질환이 있어 직업의 연관성을 고려해 알아봤고 그 중에 임상병리사라는 직업에 대해 알게 되었습니다. 집중을 잘 하는 성향이 있어 저와 맞는 직업이라고 느끼게 되었고, 병원에서 근무하는 것을 지향하던 저로서 굉장히 매력적으로 다가왔습니다. 그래서 질병의 치료를 위해 절차를 밟는 과정에서 꼭 필요한 직업인 임상병리사를 목표로 하게 되었습니다.

### Q. 대학생활 동안 자기 계발을 위해 어떤 노력과 활동을 하셨나요?

학업에 소홀히 하지 않았고 교내실습과정을 통해 임상병리사에 대한 업무 이해도를 높여왔습니다. 그리고 캡스톤 디자인 과정을 통해 전공지식을 바탕으로 다양한 아이디어를 기획하여 실행하는 전 과정을 수행하며 협동심과 업무완성능력을 키울 수 있었습니다. 여러 사례들과 자료들을 조사하였고 직접 결과를 내는 것까지 학생으로서 할 수 있는 범위 내에서 실무에 도움이 될 수 있도록 자기계발을 하였습니다.



### Q. 국가시험 합격에 대한 팁이 있다면?

학생으로서 공부할 마지막 기회라는 생각으로 배운 것들을 정리하며 국가시험을 준비했습니다. 국사공부와 학교시험을 다르게 보지 않았고, 과목 수가 많기 때문에 수업자료나 모의고사를 중요한 부분 위주로 한글파일로 타이핑하여 정리본을 만들었습니다. 시간이 단축되고, 방대한 양의 내용을 20장 내외로 요약할 수 있기 때문입니다. 또한 언제든지 다시 출력하여 다시 밑줄 치면서 정리할 수 있기 때문에 효과가 좋았습니다. 시험이 얼마 남지 않은 시기에는 더 자세히 공부하기 보다는 지금까지 공부한 것들을 잊지 않으려고 노력했고, 국가시험을 공부하기 전에 2주 전에 시작해도 볼 수 있다는 소문을 들었는데 정말 그 때 시작했다간 시간이 굉장히 촉박할 거 같다는 걸 크게 느꼈습니다. 꾸준히 성실하게 공부하는 것이 중요한 것 같습니다.

### Q. 임상병리사로서 앞으로의 각오, 진출하고 싶은 분야가 있다면 말씀해주세요.

학교를 졸업하고 면허증을 취득했다고 해서 임상병리사가 된 것이 아닙니다. 어떤 일에 있어서 전문인이라는 건 단지 그 분야에 뛰어난 사람이 아닌 어떤 상황에서도 대처를 할 준비가 된 사람이라고 생각합니다. 지금까지의 노력과 경험을 바탕으로 더 나은 결과를 위해 나아갈 것이고, 임상병리사로서 현장에 갔을 때 제가 관심이 있었던 진단검사의학과를 구체적으로 더 공부해서 전문인력이 되고 싶습니다. 그리고 그 분야에서 필요로 하는 추가적인 지식을 위해 언젠가는 대학원 과정에도 욕심이 있습니다. 병원에선 단 한 명의 환자를 위해 수많은 사람들의 상호작용이 일어납니다. 그 과정에서 꼭 필요한 직업인 임상병리사가 되고 싶습니다.

## 김신욱(대구보건대학교)

### Q. 임상병리학에 입학하게 된 배경은?

안녕하세요 저는 대구보건대학교 임상병리과 김신욱입니다. 처음에 임상병리과에 입학하게 된 배경은 아무것도 모른 채, 병원에 근무하시는 선생님의 추천으로 다니게 되었습니다. 입학 당시 교수님의 질문이 '임상병리사는 어떤 직업인지 아느냐' 하셨을 때, '피 뽑고 검사하는...'이라 대답했던 기억이 납니다. 사실 저는 대학교 첫 학기에 학교를 열심히 다닐 동기를 찾지 못했습니다. 그래서 학사교과를 받는 등 방황했지만, 군 제대 후 복학한 뒤 많은 교수님들의 조언을 받아 열심히 공부를 하였습니다. 그래서 좋은 결과를 얻을 수 있었다고 생각합니다.

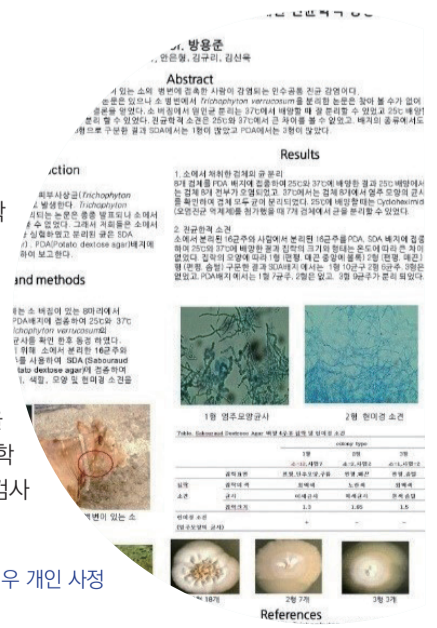
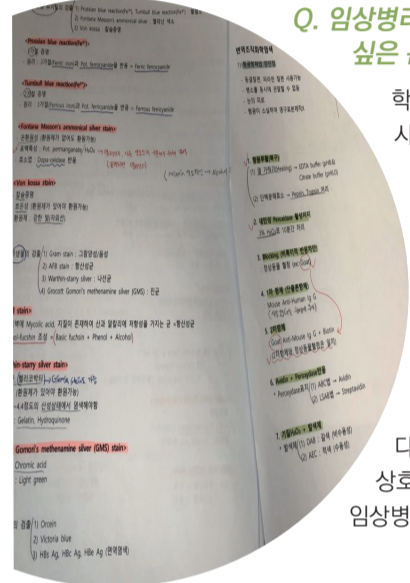
### Q. 국가시험 합격에 대한 팁이 있다면?

학교에서 진행하는 특강과 모의고사가 제일 큰 도움이 되었습니다. 그리고 친구들을 가르쳐주면서, 그러한 과정이 저에게 더 확실한 공부가 된다는 것도 배웠습니다. 특히, 야간반 수업을 해주시는 교수님들께 보답하고 싶은 마음이 있어 힘들어하지 않고 즐기면서 공부를 할 수 있었던 것 같습니다.

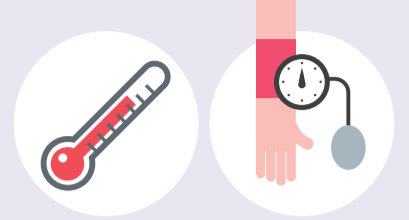
### Q. 임상병리사로서 앞으로의 각오, 진출하고 싶은 분야가 있다면 말씀해주세요.

공부를 계속하면서 임상병리사라는 직업에 대해 동경하는 마음과 목표 의식이 생겼습니다. 폭넓은 지식과 인체 전반을 아우르는 과학적인 검사기법에 매료되었습니다. 또한 처음에 알고 있었던 혈액을 채혈하거나 검사하는 직업에 한정되지 않고 무수히 많은 길이 있다는 것도 깨달았습니다. 통학하는 지하철 안에서 과학 분야 뉴스들을 매일 보면서 나도 저런 것들을 배우고, 해보고 싶다고 느꼈고, 배운 학문을 발판 삼아 새로운 것을 찾아내고 연구하는 과학자가 되어 임상병리사라는 직업을 알리고 임상검사 분야에 제 이름을 알리고 싶습니다.

\*다른 수석 합격자인 유민혜(공군3훈련비행단) 씨의 경우 개인 사정으로 인해 인터뷰에 응하지 못했습니다. 양해 바랍니다.



# 식품의약품안전처, 수은 체온계 및 혈압계 사용금지 시행 연기



정부가 2월 20일로 예정됐던 수은 함유 체온계 및 혈압계 사용금지 시행 일자를 연기했다. '수은에 관한 미나마타 협약'은 수은 및 수은화합물의 노출로부터 인간 건강과 환경 보호를 위해 유엔환경계획(UNEP)이 2013년 채택한 국제조약으로 지난 2017년 8월 발효됐다. 미국과 일본, 중국 등 110여개 국가가 비준을 완료했으며, 우리나라 역시 지난해 11월 비준 절차를 마쳤다. 이에 식품의약품안전처는 2014년에 개정된 '의료기기 허가·신고·심사 등에 관한 규정'(고시)에 따라 협약 발효일인 다음달 20일부터 수은이 함유된 체온계와 혈압계의 사용을 금지할 예정이었다. 하지만 의료계는 그동안 가정용을 포함한 수은 함유 의료기기의 실제 사용 현황이, 제대로 파악조차 되지 않고 있으며, 정부의 처리 방식이 명확치 않고, 특히 수은 관련 의료기기 폐제품을 효율적으로 수거하고 처리할 수

는 기관이 부재하여 안전하게 처리할 수 있는 방법이 없다는 등의 이유로 일선 의료기관에서 혼란이 발생할 우려를 지적하고 정부의 현실적인 대책을 요구해왔다. 이러한 가운데 식약처는 지난 1월 16일 관련 보건의료단체에 수은함유 체온계와 혈압계 사용금지 유예조치를 통보했다. 식약처는 "수은폐기물 처리업체가 갖춰야 할 시설, 장비 등이 마련되지 못해 체온계, 혈압계의 보관과 운반, 폐기 처리 등에 애로사항이 발생할 것으로 예상된다"며 "관련 법령(폐기물 관리법 및 폐기물관리법 시행규칙)개정 및 시행일정을 고려해 법령 개정 후 시행일인 2021년 4월(예정)까지 수은 함유 체온계와 혈압계 사용금지 조치를 유예한다"고 밝혔다.

# 임상병리사에게 자궁경부 세포 검사 시킨 병원장 면허 정지 정당 판결

여성 환자들이 남자 의사에게 자궁경부 세포 검사를 받기 싫어한다는 이유로, 비의료인인 임상병리사에게 이를 시킨 병원장의 의사 면허를 정지하는 것은 정당하는 법원의 판단이 나왔다.

자궁경부 세포검사는 질경부를 질 내부로 삽입해 자궁경부를 노출시킨 후 작은 면봉을 이용해 자궁경부 표면의 세포를 채취해 현미경으로 세포 이상 유무를 확인하는 검사다.

지난 1월 23일 서울고법 행정5부(부장판사 배광국)는 울산 중구 소재 모 병원장 A씨(남성)가 보건복지부장관을 상대로 낸 의사면허 자격정지 처분취소 소송에서 원고 패소 판결했다.

종합건강 검진센터를 운영하는 A 원장은 2011년 가정의학과 전문의 B씨(남성)를, 2012년에는 여성 임상병리사 C씨를 채용했다. C씨는 2012년 9월 10일부터 2013년 11월 16일까지 내원한 환자 115명의 자궁경부암 검사인 자궁내세포 채취를 한 것으로 드러났다.

의료법 제27조에 따르면 의사, 간호사 등 의료인이 아니면 누구든지 의료행위를 할 수 없으며 의료인도 면허된 것 이외의 의료행위를 할 수 없다. 임상병리사는 의료인에 해당되지 않기 때문에, 세포채취 등과 같은 침습적 행위를 하는 것

은 불법이다. 이후 2014년 9월 검찰은 의료법위반 등 혐의로 기소된 A원장과 무면허의료행위 혐의로 기소된 C씨에게 모두 기소유예 처분을 했다. 이에 보건복지부는 지난 2018년 7월 4일 A원장이 의료자격 정지 사유에 해당한다고 보고 1개월 15일간의 자격정지 처분을 했다. 이에 반발한 A 원장은 소송을 냈다.

A원장은 "임상병리사가 무면허 의료행위를 한 사실은 있으나, 그 책임은 자신이 아닌 검진의로 지정된 B의사에게 있다"며 "이 사건 처분을 받게 될 시 병원이 폐업할 수도 있다"고 주장했으나, 법원은 이를 받아들이지 않았다.

1심 재판부는 ▲C씨가 '자궁내세포 채취행위'에 대해 지속적으로 거부 의사를 보여준 점 ▲A원장이 평소 B의사가 "여자들이 싫어서 자궁내세포 검진을 하기 싫다"고 자주 말해왔던 것을 알고있던 점 ▲A원장이 병원 내 직원들을 관리 감독을 하는 최고 책임자인 점 등을 들어 책임이 있다고 판단했다.

이어 "의료인이 아닌 자가 의료행위를 하는 것은 국민의 건강에 심대한 악영향을 끼칠 수 있다"며 "이 사건 처분을 통해 A원장이 불이익을 입게 되더라도 달성하려는 공익이 더 크다"고 했다.

해당 판결에 불복한 A원장은 상고장을 제출했다.

www.choongil.com

큰 결실이 되어...

좋은 밭의 씨앗은 몇십 배의 결실로 열매를 맺습니다. 고객의 사랑과 관심의 토양 위에서 성장해 온 충인화합은 '감사의 마음'을 실어 더욱 풍성한 결실로 고객의 든든한 힘이 되겠습니다.

|  |  |
|--|--|
| CHEMISTRY                                  | DxC 880I, DxC 800, AU Series                       |
| IMMUNOASSAY                                | Dxl 800  |
| HEMATOLOGY                                 | DxH 800 / LH1500 Workcell System / LH 780 / LH 750 |
| SERUM PROTEIN                              | IMMAGE 800   |
| HEMOSTASIS                                 | ACL TOP / TOP 500 CTS, ACL ELITE PRO, ACL Family   |
| LAB Automation System                      | Open Clinical Chemistry Reagent                    |
| IMMUNOLOGY ELISA Reagent                   | MAST ALLERGY                                       |
| BD Tube & Syringe, BACTEC FX, MGIT 960/320 | GYNETICS Follicle Aspiration Needles               |
| Molecular Diagnostics                      |  |



본사 : 서울시 성동구 도선동 330번지 T. 02-2294-6411 / 080-021-7171 F. 02-2293-6556

### 보건복지부, 코로나바이러스 지역사회 확산 방지 위해 총력 대응

보건복지부 중앙사고수습본부(본부장 박능후)와 질병관리본부 중앙방역대책본부(본부장 정은경)는 감염병 위기 단계를 '경계'로 상향함에 따라 지자체와 함께 지역사회 대응체계를 한층 강화하겠다고 밝혔다. 무증상기에 입국한 후 지역사회에서 발생하는 환자를 조기에 확인해 조치하기 위해 지자체별 선별진료소를 추가 확대한다.

또한, 질병관리본부 상담센터(1339) 인력도 추가 확보하고 '자주 묻는 질문'은 지자체별 주민콜센터에 배포하여 대기시간 단축 등 국민 불편을 최소화 해 나가기로 했다. 확진 또는 의심환자 입원에 필요한 국가 지정입원치료병상은 현재 29개 병원 161개 병실을 운영중이며, 의심환자 신고 증가에 대비해 지역별 거점병원 및 감염병관리기관 등의 병상도 동원가능토록 준비하고, 필요시 감염병관리기관을 추가 지정하는 등 단계별로 확보할 예정이다. 또한 민간의료기관에서도 신종 코로나바이러스 검사가 가능 하도록 검사 기술과 자료를 제공, 이르면 2월초부터 현장 활용이 가능하게 할 예정이다. 최근 14일 이내 중국 우한으로부터의 입국자 전수조사도 실시한다. 우한에 다녀온 내국인은 발열 또는 호흡기 증상이 확인되는 경우 국가 지정 입원치료병상에 이송해 격리·검사를 실시할 예정이며, 외국인도 출국 여부를 우선 확인하고, 국내 체류자의 경우 경찰청 등과 협조하여 조사를 추진한다. 아울러, 네 번째 환자의 역학조사 확인 내용도 공개하였다.

1월 28일 오전 10시 현재 총 116명에게 검사가 이뤄졌고, 4명 확진, 15명은 검사가 진행중이며, 97명은 검사결과 음성으로 확인되어 모두 격리해제 되었다. 질병관리본부는 중국으로부터 입국 이후 14일 이내에 의심 증상이 발생하는 경우에는 대외 활동을 삼가고, 반드시 관할 보건소, 지역 콜센터(☎지역번호+120), 질병관리본부 상담센터(1339)의 상담을 먼저 받은 뒤 의료기관을 방문해 줄 것을 거듭 강조했다. 또한, 의료기관에서 실시하고 있는 면회객 관리 등 감염관리 조치에도 적극 협조해 줄 것도 당부했다.

### 대한임상검사와학회 편집위원회, 2020년도 한국과학학술지편집인협의회 프리컨퍼런스 워크숍 참석



지난 1월 17일(금)에 한국과학학술지편집인협의회 주관으로 열린 프리컨퍼런스 워크숍에 대한임상검사와학회 성현호 편집간사가 참석하였다. 오전부터 진행된 행사는 오후에는 정기총회 및 학술대회가 이루어졌다. 프리컨퍼런스에서는 현재 세계적으로 이슈가 되고 있는 프리프린트(Preprint) 현황과 관련하여 프리프린트의 정의, 관련 연구동향, 현황(출판인과 학회지 중심, 이학과 공학을 중심, 의생명과학을 중심)발표가 있었다. 그리고 2019년 12월 30일(월) ~ 2020년 1월 10일(금)까지의 기간 동안 프리프린트에 대한 연구자들의 인식을 알아보고 향후의 활성화 가능성에 대해 알아보는 연구자들의 의견이 조사된 설문조사 결과를 발표하였다.

프리프린트는 저자에 의해 공공서버에 업로드된 출판 전 논문을 말하는 것으로 논문 출판 전, 연구를 공개하는 것으로, 대부분 온라인 리포지토리에서 공개되고 있다. 프리프린트의 가장 큰 장점은 기존 논문 출판보다 결과를 더 빨리, 더 많은 사람에게 알릴 수 있으며, 빠른 피드백을 받을 수 있다는 점이다. 프리프린트의 공개적 속성상 많은 경우 오픈 액세스로 이어지고 있으며, 전 세계적으로 프리프린트의 활용이 늘어나고 있으며, 학술적 가치와 의미를 인정하려는 움직임이 커지고 있다. 연구자 논문의 프리프린트 소재를 밝혀야 하며, 프리프린트는 출판 논문의 DOI(디지털 객체 식별번호)에 연결할 수 있다. 윤철희 서울대 교수(과편협 출판윤리위원장)는 이에 따라 출판사의 역할을 강조하였다. 더불어 각 학술지에서는 향후 프리프린트와 관련된 정책방향과 운영에 관련하여 검토해야 할 것이라고 하였다.

이와 관련한 질의응답에서 김소형 박사(한국연구재단)는 현재 한국연구재단에서는 프리프린트와 관련한 검토는 없으며, 아직은 시기상조라고 답변하였다. 오후에 이어진 제10차 2020년도 정기총회 및 학술대회에서 제4대 한국과학학술지편집인협의회 회장으로 허 선 교수(한림대 의대)가 선임되었다.

발행일 : 2020.1.28.



### 신종 코로나바이러스감염증 예방 의료기관 행동수칙



호흡기 질환자 진료시 마스크 등 보호구 착용



의심되는 호흡기 질환자 내원 시 선별진료 철저 (여행력 문진 및 DUR 활용 등)



신종 코로나바이러스감염증 의심될 경우 관할 보건소로 신고

2/2



### 병리협보는 정회원 분들을 대상으로 이벤트를 마련하였습니다.

병리협보는 정회원 분들을 대상으로 이벤트를 마련하였습니다. 이번호 병리협보에서 가장 인상 깊게 읽었던 부분을 사진으로 찍어 간단한 감상평과 함께 이메일로 보내주세요. 총 3분을 추첨하여 소정의 기념품(3만원 상당)을 드립니다. 보내주시 소중하 의견은 다음 병리협보에 게재됩니다.

- 1) 접수기한: 2020년 2월 26일까지 도착
- 2) 접수방법: 접수양식에 맞게 작성하여 이메일(kamtreporter@daum.net)로 발송
- 3) 접수양식
  - 이번 호 가장 좋았던 기사 사진
  - 해당 기사에 대한 간단한 의견
  - 개인정보: 성명, 전화번호, 상품을 받으실 주소

### [제444호 당첨자]

● **곽민정 회원:** 전 고등학생아들과 늦둥이 초등학생 딸아이를 두었고 개인병원 검사실에서 근무하고 있습니다. 가끔은 육아 때문에 명예퇴직한 대학병원이 그리울 때도 많습니다. 저의 월급의 90%가 첫 아이 학원비로 나가고 있습니다. 부족한 월급이지만 다행히 맞벌이라 위안을 갖고 있네요. 요양기관에서 근무하는 임상병리사는 월 평균 294만원을 받는다는 보건복지부 결과는 2020년 임금 협상 시 저에게 큰 근거자료로 제시가능할 것이라 생각돼 가장 인상 깊게 읽었습니다. 모르는 게 약 이더라는 말보다 아는 게 힘이라는 걸 느끼게 한 유익한 기사였습니다.

● **이지혜 회원:** 대한임상유전검사학회가 창립되었다는 소식을 알 수 있었습니다. 유전검사 분야가 점차 확대되어 가고 있는데 임상유전검사학회가 중요한 역할을 담당할 것이라 기대가 됩니다.



### 씨젠의료재단, 3년 연속 베트남 빈딘성 보건의료 봉사 수행

질병검사 전문의료기관 (재)씨젠의료재단은 보건의료 나눔 활동의 2020년 첫 걸음을 베트남에서 내디뎠다. 이번 의료봉사는 한양대학교 사회봉사 소셜 네트워크 '함께한대'와 공동으로 의사·간호사·임상병리사 등 20여명의 봉사단을 구성해서, 1월 13일부터 19일까지 베트남 빈딘성 락비안면에서 수행했다. 재단은 이 지역의 주민들을 위한 나눔 활동을 3년째 이어오고 있다. 해외 의료봉사단은 소아청소년과·가정의학과·소화기내과·치과 등의 진료 서비스를 제공하였으며, 재단의 진단검사 전문 인력들은 재단이 지원한 검사 장비와 시약으로 생화학 검사·혈액 검사·POCT(Point of Care Testing, 현장 진단) 등 약 1,500건 이상의 검사를 실시하여 의료진의 신속하고 정확한 진료와 처방을 도왔다.



이번 해외 의료봉사에 참여한 고객지원팀의 참가자는 "나눔의 기쁨과 함께 재단의 새해 첫 의료봉사에 일원이 되어 개인적으로 뜻깊었다"며 "베트남 빈딘성에서 총 3천여명의 나눔과 배려의 기운을 가지고, 올해 더 많은 봉사활동에 임하고 싶다"고 소감을 밝혔다. 아울러 "해외 의료봉사에 참여할 수 있게 배려해 준 팀에 감사하다"고 말했다.

재단은 임직원 전체가 자발적으로 참여할 수 있는 의료봉사 프로그램을 운영하고 있다. 지난해에는 외부 기관 및 단체들과 협력하여 국내에서 20회, 베트남을 비롯한 해외에서 20회, 총 40회의 보건의료 나눔 활동을 수행했다.

### 회원동정

진심으로 축하를 전합니다

승진: 한국건강관리협회 대구광역시지부 본부장 정문휴

회원 여러분의 기고를 기다립니다!

이런 정보, 나만 알고 있기 아깝다! 공유하고 싶었던 적 없으신가요? 여러분이 가지고 계신 생생한 현장 정보와 노하우를 병리협보를 통해 다른 임상병리사 회원님들과 공유해 주세요!

- 접수기한: 매월 20일까지
- 접수방법: 이메일(kamtreporter@daum.net)으로 원고와 관련 파일 발송
- 기고문 주제: 임상병리사와 관련된 것이라면 뭐든지


**재단법인 씨젠의료재단**  
**Seegene Medical Foundation**  
 글로벌질병검사전문의료기관



**창립 30주년**

질병검사 전문의료기관 (재)씨젠의료재단은  
**품질 완벽주의**를 추구합니다



서울본원 | (04805) 서울특별시 성동구 천호대로 320  
 부산경남검사센터 | (48792) 부산광역시 동구 중앙대로 297  
 대구경북검사센터 | (42037) 대구광역시 수성구 화랑로 94

검사의뢰  
 학술문의

**1566-6500**

[www.seegenemedical.com](http://www.seegenemedical.com)